

## ZAŁĄCZNIK NR 1 DO SWZ – OPIS PRZEDMIOTU ZAMÓWIENIA

### 1. Przedmiotem zamówienia jest:

Wykonanie usługi wycinki drzew, krzewów, podrostów i gałęzi oraz odtworzenie pasa technologicznego w pobliżu czynnych linii elektroenergetycznych SN na obszarze działania PGE Dystrybucja S.A. Oddział Warszawa.

Zamówienie obejmuje następujące części:

#### Część 1- 17.

Wycinka drzew, krzewów, podrostów i gałęzi w pasie czynnych linii elektroenergetycznych SN na obszarze działania PGE Dystrybucja S.A. Oddział Warszawa o łącznej długości 1 883,803 km

1.1. Szczegółowy opis zakresu linii dla poszczególnych części, został ujęty w Załączniku nr 1 do OPZ.

### 2. Zakres prac przedmiotu zamówienia

- 2.1. Usługa wycinki drzew, krzewów, podrostów i gałęzi w pasie czynnych linii elektroenergetycznych SN i WN na obszarze działania PGE Dystrybucja S.A. Oddział Warszawa w każdej części obejmuje niżej wymienione prace i dotyczy prac prowadzonych na całej długości linii SN i WN objętych zamówieniem. Celem ww. prac jest zapobieganie awariom sieci poprzez odtworzenie pasa technologicznego w pobliżu linii elektroenergetycznych SN i WN, polegające na wycinie drzew tworząc pod i nad przewodami czysty pas technologiczny.
- 2.2. Po dokonaniu wycinki pas technologiczny powinien być całkowicie pozbawiony drzew, krzewów, podrostów, gałęzi i pni, stanowiska słupów wykarczowane. Oczyszczenie pasa technologicznego do stanu „0” może zostać wykonane przy użyciu narzędzi ręcznych bądź poprzez mulczowanie lub frezowanie.
- 2.3. Zamawiający wymaga aby Wykonawca zapoznał się z przedmiotem Umowy i jego otoczeniem, w zakresie niezbędnym do przygotowania przez niego oferty, np. poprzez wykonanie wizji lokalnej w terenie, pozyskanie informacji i dokumentów lub w oparciu o ogólnodostępne źródła danych (np. geoportal). Wskazane w Załączniku nr 1 do OPZ szacunkowe zadrzewienie oraz szacowana powierzchnia wycinki mają jedynie charakter orientacyjny i powinny zostać zweryfikowane przez Wykonawcę. Dane te nie powinny stanowić jedynej podstawy kalkulacji oferty.
- 2.4. Do kalkulacji oferty Oferent może korzystać z ogólnodostępnych źródeł danych oraz informacji i dokumentów dotyczących przebiegu linii, będących w posiadaniu Zamawiającego.

Osoby odpowiedzialne za udostępnienie informacji i dokumentów, dotyczących przebiegu linii, ze strony Zamawiającego oraz sposób ich udostępnienia wskazane zostały w SWZ.

Opis Przedmiotu Zamówienia (OPZ) na Usługę wycinki drzew, krzewów, podrostów i gałęzi oraz odtworzenie pasa technologicznego w pobliżu wytypowanych czynnych linii elektroenergetycznych SN na terenie Oddziału ..... PGE Dystrybucja S.A.  
Numer postępowania: .....

Załącznik 2/B do INST 30167/A Instrukcja planowania oraz wykonywania prac związanych z czyszczeniem tras linii elektroenergetycznych z drzew gałęzi i krzewów

Obowiązuje od: 2025/03/03

Podczas wizji lokalnej, czy udostępnienia informacji i dokumentów wskazanych powyżej, nie będą udzielane przez przedstawicieli Zamawiającego odpowiedzi na pytania dotyczące przedmiotu zamówienia lub SWZ. Pytania takie należy kierować za pośrednictwem Systemu Zakupowego w zakładce „Pytania/Odpowiedzi”.

Informacje i dokumenty o charakterze poufnym będą przekazane tylko Wykonawcom, którzy złożyli stosowne „Oświadczenia o zachowaniu poufności”.

- 2.5. Dopuszcza się odstępianie od ww. standardu wykonania wycinki zgodnie z zapisami p. 3.3.

### 3. Warunki i sposób wykonania prac wycinkowych, obowiązki Wykonawcy.

- 3.1. Wykonanie prac przygotowawczych i organizacyjnych, obejmujące m.in.:

- a. rozpoznanie terenu i oględziny stanu zadrzewienia całości powierzonych prac w danej części,
- b. uzyskanie pisemnych zgód na wycinkę od właścicieli terenów prywatnych, potwierdzonych oświadczeniem Wykonawcy o pozyskaniu zgód na wejście na teren nieruchomości, którego wzór stanowi Załącznik nr 4.1 do OPZ, a w przypadku braku takich zgód – uzyskanie decyzji w trybie art. 124b lub 126 u.g.n. (oświadczenie w tym zakresie Wykonawca składa zgodnie z zał. 4.2 do OPZ) oraz archiwizowanie zgód/odmów i dokumentacji dotyczącej postępowań o wydanie decyzji przez czas nie krótszy niż 6 lat od podpisania protokołu odbioru końcowego przedmiotu Umowy. Po upływie okresu wskazanego w zdaniu powyżej, Wykonawca zobowiązany jest przekazać Zamawiającemu lub zniszczyć/usunąć (według wyboru Zamawiającego) zgody i odmowy właścicieli działek i dokumentację dot. postępowań o wydanie decyzji pozyskane w ramach realizacji niniejszej Umowy, a w przypadku zakończenia działalności przez Wykonawcę przed upływem wyżej wskazanych 6 lat, Wykonawca zobowiązany jest niezwłocznie przekazać Zamawiającemu zgody oraz odmowy właścicieli działek pozyskane w ramach realizacji niniejszej Umowy
- c. uzyskanie pisemnych zezwoleń, wymaganych przez obowiązujące prawo na wycinkę drzew, krzewów, odrostów i gałęzi (np. w przypadku konieczności przycinki drzew będących pomnikiem przyrody lub znajdującymi się na terenie rezerwatu przyrody) od właściwych organów administracji publicznej (nadleśnictwa, starostwa powiatowe, urzędy miast, urzędy gmin itp.) oraz archiwizowanie ich przez czas nie krótszy niż 6 lat od podpisania protokołu odbioru końcowego przedmiotu Umowy. Po upływie okresu wskazanego w zdaniu powyżej, Wykonawca zobowiązany jest przekazać Zamawiającemu lub zniszczyć/usunąć (według wyboru Zamawiającego) dokumenty o których mowa w zdaniu powyżej, a w przypadku zakończenia działalności przez Wykonawcę przed upływem wyżej wskazanych 6 lat, Wykonawca zobowiązany jest niezwłocznie przekazać Zamawiającemu te dokumenty pozyskane w ramach realizacji niniejszej Umowy.
- d. powiadomienie właścicieli działek o terminie prac, oraz uzgodnienie zakresu planowanej pracy,
- e. przedstawienie - w terminie do 30 dni od daty zawarcia Umowy - uzgodnionego z Zamawiającym, Harmonogramu Realizacji Umowy dla każdego zlecenia w formie pisemnej przy czym uzgodnienie Harmonogramu będzie między innymi obejmować wskazanie przez Zamawiającego miejsc, od których należy rozpocząć realizację prac

Opis Przedmiotu Zamówienia (OPZ) na Usługę wycinki drzew, krzewów, podrostów i gałęzi oraz odtworzenie pasa technologicznego w pobliżu wytypowanych czynnych linii elektroenergetycznych SN na terenie Oddziału ..... PGE Dystrybucja S.A.

Numer postępowania: .....

Załącznik 2/B do INST 30167/A Instrukcja planowania oraz wykonywania prac związanych z czyszczeniem tras linii elektroenergetycznych z drzew gałęzi i krzewów

Obowiązuje od: 2025/03/03

wycinkowych. Harmonogram Realizacji Umowy należy sporządzić według wzoru ujętego w Załączniku nr 6 do OPZ ). Harmonogram Realizacji Umowy powinien uwzględniać procentowy podział prac wycinkowych na poszczególne miesiące obowiązywania Umowy zgodnie z założeniem realizacji wymagań opisanych w § 5 ust. 3.

Przygotowany przez Wykonawcę Harmonogram Realizacji Umowy winien gwarantować możliwie najkrótsze czasy wyłączeń, przy czym sumaryczny czas wyłączenia w okresie jednego roku kalendarzowego, dla poszczególnych ciągów linii WN i SN, nie może być dłuższy niż 10 godzin, a liczba wyłączeń nie może w ciągu roku być większa od 3 (w przypadku konieczności, wyjątkowo Zamawiający może wydłużyć wyżej wymieniony czas i liczbę wyłączeń). Zamawiający zastrzega sobie prawo do niewyrażenia zgody lub odwołania wyłączenia zaplanowanego lub ustalonego w zatwierdzonym Zgłoszeniu Wyłączeń, jeżeli będzie to uzasadnione z uwagi na konieczność prawidłowej realizacji zadań spoczywających na operatorze systemu dystrybucyjnego. Zgłoszenie Wyłączeń będzie podlegał uzgodnieniu i akceptacji Zamawiającego, w przypadku zgłoszenia przez Wykonawcę potrzeby wyłączenia linii, zgodnie z pkt. 4.5.

- f. Harmonogram Realizacji Umowy oraz Zgłoszenia Wyłączeń opisane w lit. e mogą ulec zmianie w przypadku wystąpienia siły wyższej, z przyczyn leżących po stronie Zamawiającego lub przyczyn leżących po stronie Wykonawcy w zakresie braku zgód właścicieli nieruchomości, o ile wystąpiło o decyzje administracyjne w terminie zapisanym w Umowie §2 ust. 2.2 lub innych okoliczności uznanych przez Zamawiającego.
- g. Wykonawca zobowiązany jest do prowadzenia wykazu miejsc dla których nie uzyskał zgody właściciela terenu na wykonanie prac wycinkowych. Dla ww. miejsc Wykonawca zobowiązany jest do procedowania w trybie postępowania administracyjnego w stosownym organie administracji publicznej w celu pozyskania zgody na wykonanie prac wycinkowych.  
Oświadczenie Wykonawcy z wykazem takich miejsc stanowi Załącznik nr 4.2 do OPZ. Rekomendowany wzór wniosku do organu administracyjnego stanowi Załącznik nr 10 do OPZ.
- h. Wykonawca zobowiązany jest do wskazania konkretnych odcinków linii – zgodnie z Załącznikiem nr 8 do OPZ, w których były realizowane prace wycinkowe przy zgłoszeniu prac do odbioru.
- i. Wykonawca zobowiązany jest do przekazywania na adres e-mail wskazany w Umowie §13 ust. 4 co najmniej raz na miesiąc raportów z postępu realizacji prac wycinkowych – zgodnie ze wzorem stanowiącym Załącznik 7 do OPZ.  
Raporty służą m.in. do potwierdzenia stopnia zaawansowania realizacji prac. Raport należy przekazać Zamawiającemu do 5 dnia roboczego po zakończeniu każdego miesiąca realizacji Umowy.

3.2. Wykonanie prac zasadniczych, obejmuje:

- a. Wycinkę drzew, krzewów, podrostów i gałęzi rosnących bezpośrednio pod lub nad linią niezależnie od odległości od przewodów roboczych, a także z boku linii (rys.1), zachowując bezpieczne odległości w linii prostej koron drzew od skrajnych przewodów fazowych linii, tworząc pod i nad przewodami pas technologiczny całkowicie pozbawiony drzew, krzewów, podrostów, gałęzi.
- b. Całkowite usunięcie pozostałych po wycince pni drzew do poziomu gruntu przez

Opis Przedmiotu Zamówienia (OPZ) na Usługę wycinki drzew, krzewów, podrostów i gałęzi oraz odtworzenie pasa technologicznego w pobliżu wytypowanych czynnych linii elektroenergetycznych SN na terenie Oddziału ..... PGE Dystrybucja S.A.

Numer postępowania: .....

Załącznik 2/B do INST 30167/A Instrukcja planowania oraz wykonywania prac związanych z czyszczeniem tras linii elektroenergetycznych z drzew gałęzi i krzewów

Obowiązuje od: 2025/03/03

mulczowanie, sfrezowanie lub użycie techniki równoważnej (za wyjątkiem opisanym w pkt. 3.3.) na obszarze pasa wycinki.

- c. Utworzony w wyniku wykonanych prac wycinkowych pas wycinki będzie miał całkowitą szerokość nie mniejszą niż (rys.1):

w terenach leśnych:

- Linie SN	Po = 8m
<i>w tym dla linii 30 kV</i>	Po = 9m
- Linie 110 kV	Po = 18m
- Linie 220 kV	Po = 22m

na pozostałym terenie:

- Linie SN	
Płaski układ przewodów	Po = 10m
Trójkątny lub pionowy układ przewodów	Po = 8m
- Linie 110 kV	Po = 15m
- Linie 220 kV	Po = 18m

- d. Uprzątnięcie terenu i zagospodarowania urobku w sposób uzgodniony z właścicielem terenu (pisemna zgoda), przy czym Zamawiający nie dopuszcza pozostawienia pozostałości po wycince bezpośrednio w miejscu cięcia.
- e. Wycinkę lub usunięcie drzew i krzewów w obrębie słupów w tym wewnątrz konstrukcji słupów. Jako stanowisko słupa rozumie się obrys po zewnętrznych nadziemnych częściach słupa lub fundamentów poszczególnych nóg słupa.
- f. Wykonawca będzie wytwórcą odpadów rozumieniu ustawy z dnia 14 grudnia 2012 r. o odpadach, jakie mogą powstać w związku z realizacją Umowy i jest odpowiedzialny za należyte zagospodarowanie wytworzonych odpadów zgodnie z przepisami prawa.
- g. Oczyszczenie stanowisk słupowych z porastającej roślinności i zarośli (np. krzewy, drzewa, dzika winorośl, bluszcze).

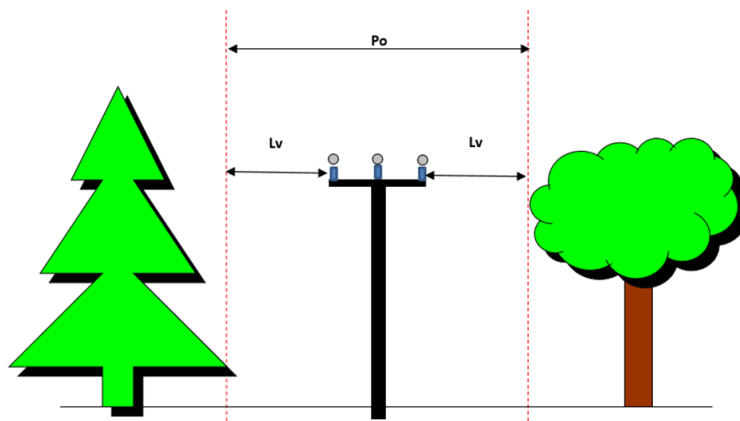
Opis Przedmiotu Zamówienia (OPZ) na Usługę wycinki drzew, krzewów, podrostów i gałęzi oraz odtworzenie pasa technologicznego w pobliżu wytypowanych czynnych linii elektroenergetycznych SN na terenie Oddziału ..... PGE Dystrybucja S.A.

Numer postępowania: .....

Załącznik B do INST 30167/A Instrukcja planowania oraz wykonywania prac związanych z czyszczeniem tras linii elektroenergetycznych z drzew gałęzi i krzewów

Obowiązuje od: 2025/03/03

Rys.1



**Legenda:**

Po – pas technologiczny

Lv – odległość w linii prostej przewodów od gałęzi

3.3. Dopuszcza się zredukowanie rozmiarów rosnących drzew, krzewów i podrostów:

- a. chronionych prawem (pomniki przyrody, roślinność na terenach objętych ścisłym rezerwatem przyrody, itp.)
- b. na terenach obejmujących sady owocowe, plantacje krzewów owocowych, drzewa i krzewy ozdobne, ogródki działkowe oraz inne uzasadnione przypadki,

do wysokości nie zagrażającej normalnej pracy linii, tzn. aby odległość gałęzi - w linii prostej - do najbliższych przewodów fazowych linii była nie mniejsza niż :

- Linie SN	Lv = 3m
- Linie 110 kV	Lv = 6m
- Linie 220 kV	Lv = 6m

Wykonawca zobowiązany jest do prowadzenia Wykazu miejsc odstępstw od standardu (zgodnie ze wzorem stanowiącym Załącznik nr 5 do OPZ) z informacją opisującą każdy z przypadków wraz z podaniem powodu zastosowania zapisów p.3.3. Każdy przypadek odstępstwa powinien być uzgodniony i pisemnie potwierdzony przez pracowników Zamawiającego przed przystąpieniem do prac wycinkowych. Wzór Wykazu zestawienia miejsc odstępstw od wycinki stanowi Załącznik nr 5 do OPZ. Kopia ww. wykazu odstępstw stanowi integralną część dokumentacji odbiorowej.

**4. Ogólne zasady organizacji pracy związane z wycinką w pobliżu napowietrznych linii elektroenergetycznych.**

4.1. Wszelkie prace związane z realizacją umowy powinny być zgodne z przepisami powszechnie

Opis Przedmiotu Zamówienia (OPZ) na Usługę wycinki drzew, krzewów, podrostów i gałęzi oraz odtworzenie pasa technologicznego w pobliżu wytypowanych czynnych linii elektroenergetycznych SN na terenie Oddziału ..... PGE Dystrybucja S.A.

Numer postępowania: .....

Załącznik 2/B do INST 30167/A Instrukcja planowania oraz wykonywania prac związanych z czyszczeniem tras linii elektroenergetycznych z drzew gałęzi i krzewów

Obowiązuje od: 2025/03/03

- obowiązującymi, zapisami Umowy, w tym §2 ust. 11 Umowy, a w szczególności organizowane zgodnie z instrukcjami dot. organizacji pracy (zamieszczonymi na stronie: <https://pgedystrybucja.pl/strefa-klienta/przydatne-dokumenty>).
- 4.2. Wszystkie linie w trakcie prowadzenia prac będą pod napięciem, z wyjątkiem prac wcześniej zgłoszonych i uzgodnionych z Zamawiającym, które w rozumieniu Instrukcji (pkt. powyżej) przy wykonywaniu prac związanych z wycinką drzew w pasach technologicznych linii elektroenergetycznych będą wymagały wyłączenia.
- 4.3. Osoby pełniące funkcje kierującego zespołem pracowników muszą posiadać ważne świadectwo kwalifikacyjne zgodnie z zapisami „Instrukcji organizacji bezpiecznej pracy przy urządzeniach energetycznych w PGE Dystrybucja S.A.”.
- 4.4. Wykonawca zewnętrzny realizujący prace wycinkowe (będące pracami pomocniczymi), w przypadku wyznaczenia osoby pełniącej funkcję kierującego zespołem posiadającą umiejętności zawodowe w zakresie wykonywanej pracy, ale nieposiadającej świadectwa kwalifikacyjnego, wówczas do prac takiego zespołu konieczne jest wyznaczenie osoby nadzorującej prace (Nadzorującego), który posiada właściwe i ważne świadectwo kwalifikacyjne zgodnie z zapisami „Instrukcji organizacji bezpiecznej pracy przy urządzeniach energetycznych w PGE Dystrybucja S.A.”.
- 4.5. Wycinka drzew i gałęzi może odbywać się bez wyłączenia linii spod napięcia (przy uwzględnieniu pkt 4.2), pod warunkiem, że osoby, narzędzia, padające gałęzie i drzewa nie zbliżają się do przewodów na odległość mniejszą niż bezpieczna, to jest :
- linie SN - 2 m
  - linie WN - 2,5 m
  - linie NN - 4 m

**Wyżej wymienione odległości zawierają odstęp ergonomiczny**

Jeśli wyżej wymienione odległości bezpieczne mogą zostać przekroczone podczas wykonywania prac wycinkowych to obowiązuje zakaz samodzielnego podejmowania pracy (bez uzgodnień i wyłączenia). Jeżeli podczas wycinki odległości te nie będą zachowane, to prace należy wykonywać przy linii wyłączonej zgodnie z wymogami „Instrukcji organizacji bezpiecznej pracy przy urządzeniach elektroenergetycznych w PGE Dystrybucja S.A.”

Wykonawcę obowiązuje pisemne zgłoszenie prac ( w tym Zgłoszenie Wyłączeń) z zachowaniem niżej podanych terminów:

- trzech dni roboczych dla prac realizowanych bez wyłączenia linii elektroenergetycznych,
- czternastu dni roboczych dla prac realizowanych na liniach elektroenergetycznych wyłączonych spod napięcia.

Zgłoszenia prac (w tym Zgłoszenie Wyłączeń) w formie pisemnej należy dokonać na adres e-mail:

Dla części 1- 4: Wycinka\_RE1.ow@pgedystrybucja.pl oraz Wycinka\_CE.ow@pgedystrybucja.pl

Dla części 5-7: Wycinka\_RE2.ow@pgedystrybucja.pl oraz Wycinka\_CE.ow@pgedystrybucja.pl

Dla części 8-10: Wycinka\_RE3.ow@pgedystrybucja.pl oraz Wycinka\_CE.ow@pgedystrybucja.pl

Dla części 11: Wycinka\_RE4.ow@pgedystrybucja.pl oraz Wycinka\_CE.ow@pgedystrybucja.pl

Opis Przedmiotu Zamówienia (OPZ) na Usługę wycinki drzew, krzewów, podrostów i gałęzi oraz odtworzenie pasa technologicznego w pobliżu wytypowanych czynnych linii elektroenergetycznych SN na terenie Oddziału ..... PGE Dystrybucja S.A.  
Numer postępowania: .....

Załącznik 2/B do INST 30167/A Instrukcja planowania oraz wykonywania prac związanych z czyszczeniem tras linii elektroenergetycznych z drzew gałęzi i krzewów

Obowiązuje od: 2025/03/03

Dla części 12-15: Wycinka\_RE5.ow@pgedystrybucja.pl oraz Wycinka\_CE.ow@pgedystrybucja.pl

Dla części 16-17: Wycinka\_RE6.ow@pgedystrybucja.pl oraz Wycinka\_CE.ow@pgedystrybucja.pl

Zgłoszenie pracy nie jest równoznaczne z ustaleniem terminu prac (wyłączenia linii lub prac w pobliżu napięcia), ostateczne określenie terminu nastąpi po zaakceptowaniu zgłoszenia prac (w tym Zgłoszenia Wyłączeń) przez osobę umocowaną przez Zamawiającego. Termin prac (w tym Zgłoszenie Wyłączeń) strony ustalają między sobą w trybie pozwalającym powiadomić odbiorców energii elektrycznej oraz pozwalającym na ewentualną organizację wspólnego wykonania prac Wykonawcy i Zamawiającego, w przypadku konieczności wyłączenia urządzeń z pod napięcia. Za wyłączenie napięcia w przypadku wspólnego organizowania i wykonywania prac nie będzie pobierana opłata za wyłączenie linii.

#### 5. Wykonawca ponosi koszty wskazane w Umowie, w tym m.in.:

- 5.1. Wszelkie konsekwencje prawne i finansowe za spowodowanie zakłócenia lub awarii powstałej na skutek nienależytego wykonania przedmiotu zamówienia. Podstawą wystąpienia Zamawiającego z roszczeniem finansowym będzie wniosek Komisji powołanej przez PGE Dystrybucja S.A. Oddział Warszawa badającej przyczynę i skutek powstania zakłócenia lub awarii.
- 5.2. Wszelkie konsekwencje prawne i finansowe wynikające z niewłaściwego lub niezgodnego z prawem wykonania przedmiotu zamówienia.
- 5.3. Wszelkie koszty uzgodnień z właścicielami terenów, na których prowadzone będą prace związane z realizacją przedmiotu zamówienia oraz wszelkie koszty i roszczenia właścicieli gruntów związane z nieprawidłowo przeprowadzoną wycinką przez Wykonawcę. Zamawiający nie wypłaca odszkodowań za wycięte drzewa i gałęzie.

#### 6. Wykonawca jest odpowiedzialny na zasadach opisanych w Umowie, w szczególności za:

- 6.1. Właściwe wykonanie prac, zapewnienie warunków bezpieczeństwa pracy oraz za metody organizacyjno - techniczne stosowane w miejscu pracy.
- 6.2. Właściwe magazynowanie, transport zagospodarowanie lub unieszkodliwienie odpadów, w tym niebezpiecznych, powstałych w wyniku wykonywania prac na podstawie niniejszej Umowy.
- 6.3. Skutki ewentualnych wypadków przy pracy mających miejsce podczas wykonywania prac oraz chorób zawodowych powstałych w wyniku wykonywania prac.
- 6.4. Bezpieczne i zgodne z technologią wykonanie prac, jak również ponosi skutki prawne i finansowe za ewentualne szkody spowodowane w związku z wykonywaniem prac.
- 6.5. Uzyskanie od Zamawiającego niezbędnych wyłączeń linii w przypadku gdy będzie zachodziła konieczność wyłączenia linii spod napięcia podczas wykonywania prac związanych z realizacją przedmiotu umowy.

#### Wykaz załączników do OPZ:

1. Wykaz Linii podlegających wycinie
2. Oświadczenie o wyrażeniu zgody
3. Oświadczenie o odmowie
- 4.1 Oświadczenie Wykonawcy o posiadaniu zgód na wejście na teren dla Części nr.....

Opis Przedmiotu Zamówienia (OPZ) na Usługę wycinki drzew, krzewów, podrostów i gałęzi oraz odtworzenie pasa technologicznego w pobliżu wytypowanych czynnych linii elektroenergetycznych SN na terenie Oddziału ..... PGE Dystrybucja S.A.

Numer postępowania: .....

Załącznik 2/B do INST 30167/A Instrukcja planowania oraz wykonywania prac związanych z czyszczeniem tras linii elektroenergetycznych z drzew gałęzi i krzewów

Obowiązuje od: 2025/03/03

- 
- 4.2 Oświadczenie Wykonawcy o złożeniu wniosków o wydanie decyzji z art. 124b i art. 126 ustawy z dnia 21.08.1997 o gospodarce nieruchomościami
  5. Wykaz miejsc odstępstw od standardu
  6. Wzór Harmonogramu Realizacji Umowy
  7. Raport z postępu prac
  8. Wykaz miejsc prowadzonych prac przy zgłoszeniu prac do odbioru
  9. Wykaz odmów wejścia
  10. Wzory wniosków o decyzje administracyjne art. 124b u.g.n. i art. 126 u.g.n.



Opis Przedmiotu Zamówienia (OPZ) na Usługę wycinki drzew, krzewów, podrostów i gałęzi oraz odtworzenie pasa technologicznego w pobliżu wytypowanych czynnych linii elektroenergetycznych SN na terenie Oddziału ..... PGE Dystrybucja S.A.  
 Numer postępowania: .....

Do użytku wewnętrznego w GK PGE

Załącznik nr 1 do OPZ  
 Wykaz Linii podlegających wycince

Obowiązuje od: 2025/03/03

Załącznik nr 1 do OPZ

Wykaz Linii podlegających wycince

### Część 1

Nr zlecenia	Jednostka Organizacyjna	Nazwa linii napowietrznej WN/SN	Szacowane/orientacyjne zadrzewienie	Całkowita długość linii napowietrznej WN/SN	Szacowana/orientacyjna powierzchnia wycinki (długość linii x % zadrzewienia x szerokość pasa)
			%		
Zlecenie nr 1	RE 1/SWN				
Zlecenie nr 2	RE 1/SWN				
Zlecenie nr 3	RE 1/SWN				
Zlecenie nr 4	RE 1/SWN				
Zlecenie nr 5	RE 1/SWN				
Zlecenie nr ....	RE 1/SWN				
		SUMA			

### Część 2

Nr zlecenia	Jednostka Organizacyjna	Nazwa linii napowietrznej WN/SN	Szacowane/orientacyjne zadrzewienie	Całkowita długość linii napowietrznej WN/SN	Szacowana/orientacyjna powierzchnia wycinki (długość linii x % zadrzewienia x szerokość pasa)
			%		
Zlecenie nr 1	RE 2/SWN				
Zlecenie nr 2	RE 2/SWN				
Zlecenie nr 3	RE 2/SWN				
Zlecenie nr 4	RE 2/SWN				
Zlecenie nr 5	RE 2/SWN				
Zlecenie nr ....	RE 2/SWN				
		SUMA			

Opis Przedmiotu Zamówienia (OPZ) na Usługę wycinki drzew, krzewów, podrostów i gałęzi oraz odtworzenie pasa technologicznego w pobliżu wytypowanych czynnych linii elektroenergetycznych SN na terenie Oddziału ..... PGE Dystrybucja S.A.  
Numer postępowania: .....

Załącznik 2/B do INST 30167/A Instrukcja planowania oraz wykonywania prac związanych z czyszczeniem tras linii elektroenergetycznych z drzew gałęzi i krzewów

Obowiązuje od: 2025/03/03

### Część 3

Nr zlecenia	Jednostka Organizacyjna	Nazwa linii napowietrznej WN/SN	Szacowane/orientacyjne zadrzewienie	Całkowita długość linii napowietrznej WN/SN	Szacowana/orientacyjna powierzchnia wycinki (długość linii x % zadrzewienia x szerokość pasa)
			%		
Zlecenie nr 1	RE 3/SWN				
Zlecenie nr 2	RE 3/SWN				
Zlecenie nr 3	RE 3/SWN				
Zlecenie nr 4	RE 3/SWN				
Zlecenie nr 5	RE 3/SWN				
Zlecenie nr ....	RE 3/SWN				
		SUMA			

### Część .....

Nr zlecenia	Jednostka Organizacyjna	Nazwa linii napowietrznej WN/SN	Szacowane/orientacyjne zadrzewienie	Całkowita długość linii napowietrznej WN/SN	Szacowana/orientacyjna powierzchnia wycinki (długość linii x % zadrzewienia x szerokość pasa)
			%		
Zlecenie nr 1	RE .../SWN				
Zlecenie nr 2	RE .../SWN				
Zlecenie nr 3	RE .../SWN				
Zlecenie nr 4	RE .../SWN				
Zlecenie nr 5	RE .../SWN				
Zlecenie nr ....	RE .../SWN				
		SUMA			

Opis Przedmiotu Zamówienia (OPZ) na Usługę wycinki drzew, krzewów, podrostów i gałęzi oraz odtworzenie pasa technologicznego w pobliżu wytypowanych czynnych linii elektroenergetycznych SN na terenie Oddziału ..... PGE Dystrybucja S.A.  
Numer postępowania: .....

Do użytku wewnętrznego w GK PGE

Załącznik nr 2 do INST 30167/A Instrukcja planowania oraz wykonywania prac związanych z czyszczeniem tras linii elektroenergetycznych z drzew gałęzi i krzewów

Obowiązuje od: 2025/03/03

Załącznik nr 2 do OPZ

Oświadczenie o wyrażeniu zgody

Miejscowość, dn.

.....

Imię i nazwisko

.....

.....

.....

(adres, e-mail, telefon)

#### Oświadczenie o wyrażeniu zgody

Oświadczam, że wyrażam zgodę na wejście na teren mojej nieruchomości (wskazanej poniżej) i na wykonanie prac związanych z realizacją prac wycinkowych i odtworzeniem pasa technologicznego, w tym usunięcie drzew i gałęzi wzdłuż linii elektroenergetycznej, przebiegającej przez teren pozostający moją własnością, oznaczony nr ewidencyjnym ....., zgodnie z wymaganiami Polskich Norm i obowiązującymi w tym zakresie przepisami dotyczącymi odległości drzew i gałęzi od napowietrznych linii elektroenergetycznych oraz stwarzających zagrożenie dla pracy linii oraz zdrowia i życia ludzi.

Powyższa Nieruchomość znajduje się w przęśle nr ..... linii ..... kV relacji .....

Oświadczam, że zostałem powiadomiony o terminie i zakresie prac na mojej nieruchomości, a po przeprowadzonej wycince uzyskany urobiek\*:

- ☐ Uprzątnę i zagospodaruję własnym kosztem i staraniem w terminie do .....
- ☐ Uprzątnię i zagospodaruje Wykonawca przeprowadzający przedmiotowe prace w terminie do .....

Załącznikiem do oświadczenia jest klauzula informacyjna w zakresie danych osobowych PGE Dystrybucja S.A.

.....  
czytelny podpis osoby składającej oświadczenie

*\*Zaznaczyć krzyżykiem właściwy dla oświadczenia wariant.*

.....

Imię i nazwisko osoby przyjmującej oświadczenie

.....

Podpis

PGE Dystrybucja S.A. informuje:

Opis Przedmiotu Zamówienia (OPZ) na Usługę wycinki drzew, krzewów, podrostów i gałęzi oraz odtworzenie pasa technologicznego w pobliżu wytypowanych czynnych linii elektroenergetycznych SN na terenie Oddziału ..... PGE Dystrybucja S.A.  
Numer postępowania: .....

Załącznik 2/B do INST 30167/A Instrukcja planowania oraz wykonywania prac związanych z czyszczeniem tras linii elektroenergetycznych z drzew gałęzi i krzewów

Obowiązuje od: 2025/03/03

Poniższa klauzula informuje o tym w jakim celu i na jakiej podstawie dane osobowe są przetwarzane, kto jest ich administratorem, jakim podmiotom mogą zostać udostępnione oraz o prawach przysługujących osobom, których dane dotyczą. Dodatkowo informujemy, że w związku z otrzymaniem tej klauzuli, nie trzeba kontaktować się z PGE Dystrybucja S.A. ani składać dodatkowych oświadczeń. Wystarczy zapoznać się z niniejszą klauzulą informacyjną.

#### KLAUZULA INFORMACYJNA

Zgodnie z art. 13 i 14 Rozporządzenia Parlamentu Europejskiego i Rady (UE) 2016/679 z dnia 27 kwietnia 2016 r. w sprawie ochrony osób fizycznych w związku z przetwarzaniem danych osobowych i w sprawie swobodnego przepływu takich danych oraz uchylenia dyrektywy 95/46/WE (ogólne rozporządzenie o ochronie danych) (dalej „RODO”) informujemy, że:

I. Administratorem Pani/Pana danych osobowych jest PGE Dystrybucja S.A. z siedzibą w Lublinie – adres: ul. Garbarska 21 A, 20-340 Lublin (zwana dalej „Spółką”).

II. W sprawie przetwarzania Pani/Pana danych osobowych można skontaktować się z:

- Inspektorem Ochrony Danych na adres email: [dane.osobowe@pgedystrybucja.pl](mailto:dane.osobowe@pgedystrybucja.pl),
- pisemnie na adresy siedzib Spółki ul. Garbarska 21A, 20-340 Lublin

III. Cele i podstawy przetwarzania Pani/Pana danych osobowych:

1. W celu wykonania ciążących na Spółce obowiązków prawnych związanych z realizacją usługi wycinki drzew, krzewów, podrostów i gałęzi oraz odtworzeniem pasa technologicznego w pobliżu czynnych linii elektroenergetycznych będących własnością Operatora Systemu Dystrybucyjnego i prowadzeniem działalności w zakresie dystrybucji energii elektrycznej oraz utrzymaniem sieci elektroenergetycznej (podstawa z art. 6 ust 1 lit. c RODO).
2. W celu ustalenia, obrony i dochodzenia roszczeń, w celu badania satysfakcji klientów z jakości świadczonych usług, w celu prowadzenia działalności operacyjnej Spółki, w tym statystyki i raportowania, prowadzeniem ewidencji właścicieli nieruchomości na których znajduje się infrastruktura elektroenergetyczna będąca własnością PGE Dystrybucja S.A., w celach archiwalnych (dowodowych) będących realizacją naszego prawnie uzasadnionego interesu zabezpieczenia informacji na wypadek prawnej potrzeby wykazania faktów, wykazania wykonania obowiązków (podstawa z art. 6 ust. 1 lit. f RODO).

W przypadku gdy jest Pani/Pan pełnomocnikiem/reprezentantem właściciela nieruchomości, Pani/Pana dane osobowe, wskazane w dokumentach przekazywanych Spółce, przetwarzane będą w celu i na podstawie wskazanej w pkt III.1, III.2, III.3, powyżej, (podstawa z art. 6 ust. 1 lit. f RODO).

IV. Będziemy przechowywać Pani/Pana dane osobowe przez czas niezbędny do realizacji celów określonych w pkt III, tj.:

- w zakresie czynności wskazanych w pkt III - przez okres niezbędny do realizacji działań związanych z realizacją wyznaczonego w tym do czasu istnienia prawnie uzasadnionych interesów Spółki stanowiących podstawę tego przetwarzania, a także przez czas, w którym przepisy nakazują nam przechowywać dane,
- w zakresie wykonania obowiązków prawnych ciążących na Spółce - przez czas wykonywania tych obowiązków przez Spółkę, a także przez czas, w którym przepisy nakazują nam przechowywać dane,
- w zakresie ustalenia, obrony i dochodzenia roszczeń - przez okres przedawnienia roszczeń wynikających z przepisów prawa, a także przez czas, w którym przepisy nakazują nam przechowywać dane,
- w zakresie ustalenia, obrony i dochodzenia należności - przez okres przedawnienia roszczeń wynikających z przepisów prawa, a także przez czas, w którym przepisy nakazują nam przechowywać dane,
- w celach archiwalnych (dowodowych) będących realizacją naszego prawnie uzasadnionego interesu zabezpieczenia informacji na wypadek prawnej potrzeby wykazania faktów, wykazania wykonania obowiązków - do czasu istnienia prawnie uzasadnionych interesów Spółki stanowiących podstawę tego przetwarzania, a także przez czas, w którym przepisy nakazują nam przechowywać dane.

V. W każdej chwili przysługuje Pani/Panu:

- prawo do wniesienia sprzeciwu wobec przetwarzania danych, przetwarzanych na podstawie art. 6 ust. 1 lit. f RODO wskazanych powyżej w pkt III. Przystaniem przetwarzania danych w tym zakresie, chyba że będziemy w stanie wykazać, że istnieją ważne, prawnie uzasadnione podstawy, które są nadrzędne wobec Pani/Pana interesów, praw i wolności lub dane będą nam niezbędne do ewentualnego ustalenia, dochodzenia lub obrony roszczeń.
- prawo żądania dostępu do swoich danych osobowych oraz otrzymania ich kopii, prawo żądania ich sprostowania (poprawiania), usunięcia lub ograniczenia przetwarzania swoich danych osobowych, a także prawo do przenoszenia swoich danych osobowych.

Wnioski w w/w zakresie można przesyłać na adresy wskazane w pkt II powyżej lub składać osobiście w Punktach Obsługi Klienta Dystrybucyjnego (POKD) Spółki znajdujących się w Oddziałach Spółki i Rejonach Energetycznych (adresy dostępne na stronie internetowej [www.pgedystrybucja.pl](http://www.pgedystrybucja.pl)). Aby mieć pewność że jest Pani/Pan uprawniony do złożenia wniosku w w/w sprawach, możemy prosić o podanie dodatkowych informacji pozwalających na uwierzytelnienie Pani/Pana tożsamości. Zakres każdego z tych praw oraz sytuacje, w których można z nich skorzystać, wynikają z przepisów prawa - RODO.

- prawo do wniesienia skargi do organu nadzorczego właściwego do monitorowania stosowania RODO zgodnie z art. 51 RODO, tj. Prezesa Urzędu Ochrony Danych Osobowych.

VI. Odbiorcy danych osobowych

Pani/Pana dane osobowe mogą zostać udostępnione następującym odbiorcom i kategoriom odbiorców: podmiotowi sprawującemu uprawnienia właścicielskie wobec Spółki, naszym partnerom, z którymi współpracujemy przy świadczeniu usług, realizacji obowiązków wynikających z przepisów prawa, w szczególności: Polskie Sieci Elektroenergetyczne S.A., innym operatorom systemów dystrybucyjnych, sprzedawcom energii elektrycznej, podmiotom prowadzącym działalność pocztową lub kurierską, podmiotom prowadzącym działalność płatniczą, podmiotom prowadzącym działalność ubezpieczeniową, podmiotom nabywającym wierzytelności, biurom informacji gospodarczej, instytucjom, organom, podmiotom uprawnionym przez przepisy prawa np. policja, organy skarbowe, sądy, prokuratura, organy celne, Agencja Rynku Energii, Agencja Rynku Rolnego, Urząd Regulacji Energetyki, UOKiK, lub innym oraz naszym podwykonawcom działającym na nasze zlecenie (podmiotom przetwarzającym dane osobowe w zakresie wskazanym przez Spółkę), firmom wspierającym nas przy realizacji usług, wykonywaniu obowiązków OSD, np. firmom świadczącym nam usługi doradcze, konsultacyjne, audytowe, w zakresie archiwizacji, digitalizacji dokumentów, w zakresie wycinki drzew i krzewów, w zakresie utrzymania infrastruktury elektroenergetycznej, firmom prawniczym, teleinformatycznym, informatycznym (w szczególności dostawcom oprogramowania i utrzymującym, obsługującym systemy teleinformatyczne, informatyczne), firmom realizującym kontrole, obsługę korespondencji, agencjom badawczym, a także podwykonawcom w/w odbiorców i podwykonawców.

VII. Informacja w zakresie przekazywania danych do państw trzecich.

Pani/Pana dane osobowe mogą być przekazywane do państwa trzeciego (tj. państwa spoza Europejskiego Obszaru Gospodarczego, dalej: EOG) w związku ze świadczeniem na rzecz Spółki przez wykonawców usług w zakresie ICT. Dane te przekazywane są do tych państw trzecich, które w ocenie Komisji Europejskiej zapewniają odpowiedni stopień ochrony takich danych, a do innych państw trzecich jedynie wówczas, gdy przekazywanie tych danych oparte jest o zawieranie przez Spółkę umowy gwarantujące stosowanie standardowych klauzul ochrony danych, przyjętych przez Komisję Europejską zgodnie z art. 46 ust. 2 lit. c RODO. Kopię standardowych klauzul ochrony danych, o których mowa powyżej, można uzyskać od Inspektora Ochrony Danych w sposób wskazany w pkt II.

VIII. Wymóg podania danych.

- Podanie Pani/Pana danych osobowych jest dobrowolne, ale konieczne do realizacji obowiązków prawnych Spółki określonych w pkt III jakim jest wycinka drzew, krzewów, podrostów i gałęzi w pobliżu linii elektroenergetycznych znajdujących się na Pani/Pana nieruchomości.
- W zakresie Pani/Pana numeru telefonu, adresu e-mail – podanie takich danych jest dobrowolne, ale usprawnia komunikację z osobą, której dane dotyczą.
- w zakresie danych pełnomocnika/reprezentanta właściciela nieruchomości – podanie takich danych jest dobrowolne, ale konieczne do zawarcia do realizacji usługi wycinki drzew i krzewów

IX. Informujemy, że nie podejmujemy decyzji w sposób zautomatyzowany, w tym stosując profilowanie.

Załącznik nr 3 do OPZ

Opis Przedmiotu Zamówienia (OPZ) na Usługę wycinki drzew, krzewów, podrostów i gałęzi oraz odtworzenie pasa technologicznego w pobliżu wytypowanych czynnych linii elektroenergetycznych SN na terenie Oddziału ..... PGE Dystrybucja S.A.

Numer postępowania: .....

Załącznik 2/B do INST 30167/A Instrukcja planowania oraz wykonywania prac związanych z czyszczeniem tras linii elektroenergetycznych z drzew gałęzi i krzewów

Obowiązuje od: 2025/03/03

Oświadczenie o odmowie

.....

Imię i nazwisko

.....

.....

.....

(adres, e-mail, telefon)

#### Oświadczenie o odmowie

Oświadczam, że pomimo poinformowania mnie o konieczności wejścia na teren mojej nieruchomości (opisanej poniżej) w celu wykonania prac związanych z realizacją prac wycinkowych (w tym wycinki drzew i gałęzi) i odtworzeniem pasa technologicznego, pod linią elektroenergetyczną.....kV , relacji ....., przebiegającą przez teren pozostający moją własnością, oznaczony nr ewidencyjnym ....., nie wyrażam zgody na wejście na teren mojej nieruchomości i przeprowadzenie ww. prac.

Powyższa Nieruchomość znajduje się w przęśle nr ..... linii ..... kV relacji .....

Jednocześnie jestem świadomy zagrożeń porażeniowych i pożarowych wynikających z uniemożliwienia pracownikom ..... realizacji ww. prac i zachowania wymagań dotyczących odległości drzew i gałęzi od czynnych napowietrznych linii elektroenergetycznych oraz potencjalnych zagrożeń od rosnących w pobliżu linii niebezpiecznych drzew będących w złym stanie zdrowotnym.

Załącznikiem do oświadczenia jest klauzula informacyjna w zakresie danych osobowych PGE Dystrybucja S.A.

.....  
czytelny podpis osoby składającej oświadczenie

W przypadku odmowy podpisu oświadczenia pracownik przedstawiający niniejsze oświadczenie zobowiązany jest do sporządzenia notatki opisującej okoliczności odmowy podpisania oświadczenia.

.....

Imię i nazwisko osoby przyjmującej oświadczenie

..... Podpis

Opis Przedmiotu Zamówienia (OPZ) na Usługę wycinki drzew, krzewów, podrostów i gałęzi oraz odtworzenie pasa technologicznego w pobliżu wytypowanych czynnych linii elektroenergetycznych SN na terenie Oddziału ..... PGE Dystrybucja S.A.

Numer postępowania: .....

Załącznik 2/B do INST 30167/A Instrukcja planowania oraz wykonywania prac związanych z czyszczeniem tras linii elektroenergetycznych z drzew gałęzi i krzewów

Obowiązuje od: 2025/03/03

Poniższa klauzula informuje o tym w jakim celu i na jakiej podstawie dane osobowe są przetwarzane, kto jest ich administratorem, jakim podmiotom mogą zostać udostępnione oraz o prawach przysługujących osobom, których dane dotyczą. Dodatkowo informujemy, że w związku z otrzymaniem tej klauzuli, nie trzeba kontaktować się z PGE Dystrybucja S.A. ani składać dodatkowych oświadczeń. Wystarczy zapoznać się z niniejszą klauzulą informacyjną.

#### KLAUZULA INFORMACYJNA

Zgodnie z art. 13 i 14 Rozporządzenia Parlamentu Europejskiego i Rady (UE) 2016/679 z dnia 27 kwietnia 2016 r. w sprawie ochrony osób fizycznych w związku z przetwarzaniem danych osobowych i w sprawie swobodnego przepływu takich danych oraz uchylenia dyrektywy 95/46/WE (ogólne rozporządzenie o ochronie danych) (dalej „**RODO**”) informujemy, że:

X. Administratorem Pani/Pana danych osobowych jest PGE Dystrybucja S.A. z siedzibą w Lublinie – adres: ul. Garbarska 21 A, 20-340 Lublin (zwana dalej „Spółką”).

XI. W sprawie przetwarzania Pani/Pana danych osobowych można skontaktować się z:  
- Inspektorem Ochrony Danych na adres email: [dane.osobowe@pgedystrybucja.pl](mailto:dane.osobowe@pgedystrybucja.pl),  
- pisemnie na adresy siedzib Spółki ul. Garbarska 21A, 20-340 Lublin

XII. Cele i podstawy przetwarzania Pani/Pana danych osobowych:

- W celu wykonania ciążących na Spółce obowiązków prawnych związanych z realizacją usługi wycinki drzew, krzewów, podrostów i gałęzi oraz odtworzeniem pasa technologicznego w pobliżu czynnych linii elektroenergetycznych będących własnością Operatora Systemu Dystrybucyjnego i prowadzeniem działalności w zakresie dystrybucji energii elektrycznej oraz utrzymaniem sieci elektroenergetycznej (podstawa z art. 6 ust 1 lit. c RODO).
- W celu ustalenia, obrony i dochodzenia roszczeń, w celu badania satysfakcji klientów z jakości świadczonych usług, w celu prowadzenia działalności operacyjnej Spółki, w tym statystyki i raportowania, prowadzeniem ewidencji właścicieli nieruchomości na których znajduje się infrastruktura elektroenergetyczna będąca własnością PGE Dystrybucja S.A., w celach archiwalnych (dowodowych) będących realizacją naszego prawnie uzasadnionego interesu zabezpieczenia informacji na wypadek prawnej potrzeby wykazania faktów, wykazania wykonania obowiązków (podstawa z art. 6 ust. 1 lit. f RODO).

W przypadku gdy jest Pani/Pan pełnomocnikiem/reprezentantem właściciela nieruchomości, Pani/Pana dane osobowe, wskazane w dokumentach przekazywanych Spółce, przetwarzane będą w celu i na podstawie wskazanej w pkt III.1, III.2, III.3, powyżej, (podstawa z art. 6 ust. 1 lit. f RODO).

XIII. Będziemy przechowywać Pani/Pana dane osobowe przez czas niezbędny do realizacji celów określonych w pkt III, tj.:

- w zakresie czynności wskazanych w pkt III - przez okres niezbędny do realizacji działań związanych z realizacją wyników w tym do czasu istnienia prawnie uzasadnionych interesów Spółki stanowiących podstawę tego przetwarzania, a także przez czas, w którym przepisy nakazują nam przechowywać dane,
- w zakresie wykonania obowiązków prawnych ciążących na Spółce - przez czas wykonywania tych obowiązków przez Spółkę, a także przez czas, w którym przepisy nakazują nam przechowywać dane,
- w zakresie ustalenia, obrony i dochodzenia roszczeń - przez okres przedawnienia roszczeń wynikających z przepisów prawa, a także przez czas, w którym przepisy nakazują nam przechowywać dane,
- w zakresie ustalenia, obrony i dochodzenia należności - przez okres przedawnienia roszczeń wynikających z przepisów prawa, a także przez czas, w którym przepisy nakazują nam przechowywać dane,
- w celach archiwalnych (dowodowych) będących realizacją naszego prawnie uzasadnionego interesu zabezpieczenia informacji na wypadek prawnej potrzeby wykazania faktów, wykazania wykonania obowiązków - do czasu istnienia prawnie uzasadnionych interesów Spółki stanowiących podstawę tego przetwarzania, a także przez czas, w którym przepisy nakazują nam przechowywać dane.

XIV. W każdej chwili przysługuje Pani/Panu:

- prawo do wniesienia sprzeciwu wobec przetwarzania danych, przetwarzanych na podstawie art. 6 ust. 1 lit. f RODO wskazanych powyżej w pkt III. Przystaniem przetwarzania danych w tym zakresie, chyba że będziemy w stanie wykazać, że istnieją ważne, prawnie uzasadnione podstawy, które są nadrzędne wobec Pani/Pana interesów, praw i wolności lub dane będą nam niezbędne do ewentualnego ustalenia, dochodzenia lub obrony roszczeń.
- prawo żądania dostępu do swoich danych osobowych oraz otrzymania ich kopii, prawo żądania ich sprostowania (poprawiania), usunięcia lub ograniczenia przetwarzania swoich danych osobowych, a także prawo do przenoszenia swoich danych osobowych.

Wnioski w w/w zakresie można przesłać na adresy wskazane w pkt II powyżej lub składać osobiście w Punktach Obsługi Klienta Dystrybucyjnego (POKD) Spółki znajdujących się w Oddziałach Spółki i Rejonach Energetycznych (adresy dostępne na stronie internetowej [www.pgedystrybucja.pl](http://www.pgedystrybucja.pl)). Aby mieć pewność że jest Pani/Pan uprawniony do złożenia wniosku w w/w sprawach, możemy prosić o podanie dodatkowych informacji pozwalających na uwierzytelnienie Pani/Pana tożsamości. Zakres każdego z tych praw oraz sytuacje, w których można z nich skorzystać, wynikają z przepisów prawa - RODO.

- prawo do wniesienia skargi do organu nadzorczego właściwego do monitorowania stosowania RODO zgodnie z art. 51 RODO, tj. Prezesa Urzędu Ochrony Danych Osobowych.

XV. Odbiorcy danych osobowych

Pani/Pana dane osobowe mogą zostać udostępnione następującym odbiorcom i kategoriom odbiorców: podmiotowi sprawującemu uprawnienia właścicielskie wobec Spółki, naszym partnerom, z którymi współpracujemy przy świadczeniu usług, realizacji obowiązków wynikających z przepisów prawa, w szczególności: Polskie Sieci Elektroenergetyczne S.A., innym operatorom systemów dystrybucyjnych, sprzedawcom energii elektrycznej, podmiotom prowadzącym działalność pocztową lub kurierską, podmiotom prowadzącym działalność płatniczą, podmiotom prowadzącym działalność ubezpieczeniową, podmiotom nabywającym wierzytelności, biurom informacji gospodarczej, instytucjom, organom, podmiotom uprawnionym przez przepisy prawa np. policja, organy skarbowe, sądy, prokuratura, organy celne, Agencja Rynku Energii, Agencja Rynku Rolnego, Urząd Regulacji Energetyki, UOKiK, lub innym oraz naszym podwykonawcom działającym na nasze zlecenie (podmiotom przetwarzającym dane osobowe w zakresie wskazanym przez Spółkę), firmom wspierającym nas przy realizacji usług, wykonywaniu obowiązków OSD, np. firmom świadczącym nam usługi doradcze, konsultacyjne, audytowe, w zakresie archiwizacji, digitalizacji dokumentów, w zakresie wycinki drzew i krzewów, w zakresie utrzymania infrastruktury elektroenergetycznej, firmom prawniczym, teleinformatycznym, informatycznym (w szczególności dostawcom oprogramowania i utrzymującym, obsługującym systemy teleinformatyczne, informatyczne), firmom realizującym kontrolę, obsługę korespondencji, agencjom badawczym, a także podwykonawcom w/w odbiorców i podwykonawców.

XVI. Informacja w zakresie przekazywania danych do państw trzecich.

Pani/Pana dane osobowe mogą być przekazywane do państwa trzeciego (tj. państwa spoza Europejskiego Obszaru Gospodarczego, dalej: EOG) w związku ze świadczaniem na rzecz Spółki przez wykonawców usług w zakresie ICT. Dane te przekazywane są do tych państw trzecich, które w ocenie Komisji Europejskiej zapewniają odpowiedni stopień ochrony takich danych, a do innych państw trzecich jedynie wówczas, gdy przekazywanie tych danych oparte jest o zawieranie przez Spółkę umowy gwarantujące stosowanie standardowych klauzul ochrony danych, przyjętych przez Komisję Europejską zgodnie z art. 46 ust. 2 lit. c RODO. Kopię standardowych klauzul ochrony danych, o których mowa powyżej, można uzyskać od Inspektora Ochrony Danych w sposób wskazany w pkt II.

XVII. Wymóg podania danych.

- Podanie Pani/Pana danych osobowych jest dobrowolne, ale konieczne do realizacji obowiązków prawnych Spółki określonych w pkt III jakim jest wycinka drzew, krzewów, podrostów i gałęzi w pobliżu linii elektroenergetycznych znajdujących się na Pani/Pana nieruchomości.
- W zakresie Pani/Pana numeru telefonu, adresu e-mail – podanie takich danych jest dobrowolne, ale usprawnia komunikację z osobą, której dane dotyczą.
- w zakresie danych pełnomocnika/reprezentanta właściciela nieruchomości – podanie takich danych jest dobrowolne, ale konieczne do zawarcia do realizacji usługi wycinki drzew i krzewów

XVIII. Informujemy, że nie podejmujemy decyzji w sposób zautomatyzowany, w tym stosując profilowanie.

Opis Przedmiotu Zamówienia (OPZ) na Usługę wycinki drzew, krzewów, podrostów i gałęzi oraz odtworzenie pasa technologicznego w pobliżu wytypowanych czynnych linii elektroenergetycznych SN na terenie Oddziału ..... PGE Dystrybucja S.A.

Numer postępowania: .....

Załącznik nr 2 do INST 30167/A Instrukcja planowania oraz wykonywania prac związanych z czyszczeniem tras linii elektroenergetycznych z drzew gałęzi i krzewów

Obowiązuje od: 2025/03/03

**Załącznik nr 4.1 do OPZ**

Oświadczenie Wykonawcy o posiadaniu zgód na wejście na teren dla Części nr.....

..... r.

ul. .... ,  
reprezentowana przez .....  
tel. .... , adres e-mail .....  
adres do doręczeń:  
.....  
.....

**PGE Dystrybucja spółka akcyjna**  
**z siedzibą w Lublinie**  
**ul. Garbarska 21A, 20-340 Lublin**  
**Oddział .....**

**OŚWIADCZENIE O POZYSKANIU ZGÓD NA WEJŚCIE NA TEREN NIERUCHOMOŚCI**

Realizując zapisy § 2 ust. 2 pkt 2.1 Umowy, na podstawie udzielonego przez PGE Dystrybucja spółka akcyjna Oddział ..... pełnomocnictwa nr ....., niniejszym oświadczam o pozyskaniu niezbędnych zgód na wejście na teren nieruchomości oraz w zakresie wskazanym poniżej w pkt 1-3, udzielonych przez właścicieli w zakresie realizacji przedmiotu Umowy nr ....., zgodnie z załączonym wykazem.

Oświadczam, iż niniejsze zgody pozyskano w formie pisemnej, dotyczą one zakresu prac określonych zapisami Umowy tj.:

1. Zgoda na wejście na teren nieruchomości,
2. Zgoda na wykonanie prac związanych z realizacją prac wycinkowych i odtworzeniem pasa technologicznego,
3. Powiadomienie właścicieli nieruchomości o terminie i zakresie prac.

Załącznik nr 1 Wykaz nieruchomości, co do których pozyskano zgody na wejście na teren nieruchomości i wykonanie prac wycinkowych

\_\_\_\_\_  
Data i podpis

Opis Przedmiotu Zamówienia (OPZ) na Usługę wycinki drzew, krzewów, podrostów i gałęzi oraz odtworzenie pasa technologicznego w pobliżu wytypowanych czynnych linii elektroenergetycznych SN na terenie Oddziału ..... PGE Dystrybucja S.A.

Numer postępowania: .....

Załącznik 2/B do INST 30167/A Instrukcja planowania oraz wykonywania prac związanych z czyszczeniem tras linii elektroenergetycznych z drzew gałęzi i krzewów

Obowiązuje od: 2025/03/03

Załącznik nr 4.2 OPZ

Oświadczenie Wykonawcy o złożeniu wniosków o wydanie decyzji z art. 124b i art. 126 ustawy z dnia z dnia 21.08.1997 o gospodarce nieruchomościami

\_\_\_\_\_, \_\_\_\_\_ r.  
ul. \_\_\_\_\_,  
reprezentowana przez \_\_\_\_\_  
tel. \_\_\_\_\_,  
adres e-mail \_\_\_\_\_

PGE Dystrybucja S.A.

Oddział \_\_\_\_\_

ul. \_\_\_\_\_  
\_\_\_\_\_

**Oświadczenie o złożeniu wniosków o wydanie decyzji z art. 124b i art. 126 ustawy z dnia z dnia 21.08.1997 o gospodarce nieruchomościami (dalej u.g.n.)**

Realizując zapisy Umowy nr \_\_\_\_\_ w zakresie §2 ust. 2 pkt 2.2, zawartej pomiędzy \_\_\_\_\_, a PGE Dystrybucja S.A. na podstawie udzielonego przez PGE Dystrybucja spółka akcyjna Oddział \_\_\_\_\_ pełnomocnictwa nr \_\_\_\_\_, niniejszym oświadczam o wystąpieniu do właściwych organów z wnioskami o wydanie decyzji w trybie art. 124b lub 126 u.g.n. (wraz z wymaganymi dokumentami), w zakresie nieruchomości, dla których nie uzyskano zgód właścicieli nieruchomości na: wejście na teren nieruchomości, na wykonanie prac związanych z realizacją prac wycinkowych i odtworzeniem pasa technologicznego, w zakresie realizacji przedmiotu Umowy nr \_\_\_\_\_, zgodnie z załączonym wykazem.

Kopie kompletnych wniosków przekazano Zamawiającemu.

**Załącznik wykaz nieruchomości, co do których wystąpiono z wnioskami o wydanie decyzji w trybie art. 124b lub 126 z U.G.N**

\_\_\_\_\_  
(data, podpis)





Opis Przedmiotu Zamówienia (OPZ) na Usługę wycinki drzew, krzewów, podrostów i gałęzi oraz odtworzenie pasa technologicznego w pobliżu wytypowanych czynnych linii elektroenergetycznych SN na terenie Oddziału ..... PGE Dystrybucja S.A.  
Numer postępowania: .....

Do użytku wewnętrznego w GK PGE

Załącznik 2/B do INST 30167/A Instrukcja planowania oraz wykonywania prac związanych z czyszczeniem tras linii elektroenergetycznych z drzew gałęzi i krzewów

Obowiązuje od: 2025/03/03

Wykaz nieruchomości, co do których pozyskano zgody na wejście na teren nieruchomości i wykonanie prac wycinkowych / złożono wnioski o wydanie decyzji z art. 124b i art. 126 ustawy z dnia 21.08.1997 o gospodarce nieruchomościami (dalej u.g.n.

przy realizacji umowy...../Zlecenia.....

LP.	Nazwisko i imię	Adres	Telefon, email	Numer działki gruntu	Obręb	Gmina	Linia SN/WN*	Nr prześel linii przebiegającej przez działkę / nieruchomość	Zgoda [data zgody]	Wniosek o wydanie decyzji w trybie art. 124b lub 126 z u.g.n.[data złożenia wniosku]
1.										
2.										
3.										
4.										
5.										
6.										



Opis Przedmiotu Zamówienia (OPZ) na Usługę wycinki drzew, krzewów, podrostów i gałęzi oraz odtworzenie pasa technologicznego w pobliżu wytypowanych czynnych linii elektroenergetycznych SN na terenie Oddziału ..... PGE Dystrybucja S.A.  
Numer postępowania: .....

Do użytku wewnętrznego w GK PGE

Załącznik 2/B do INST 30167/A Instrukcja planowania oraz wykonywania prac związanych z czyszczeniem tras linii elektroenergetycznych z drzew gałęzi i krzewów

Obowiązuje od: 2025/03/03

7.										
8.										
9.										
10.										
11.										
12.										
13.										
14.										
15.										

Wykaz sporządził:

\_\_\_\_\_  
Data i podpis



Opis Przedmiotu Zamówienia (OPZ) na Usługę wycinki drzew, krzewów, podrostów i gałęzi oraz odtworzenie pasa technologicznego w pobliżu wytypowanych czynnych linii elektroenergetycznych SN na terenie Oddziału ..... PGE Dystrybucja S.A.  
Numer postępowania: .....

Do użytku wewnętrznego w GK PGE

Załącznik nr 2 do INST 30167/A Instrukcja planowania oraz wykonywania prac związanych z czyszczeniem tras linii elektroenergetycznych z drzew gałęzi i krzewów

Obowiązuje od: 2025/03/03

Załącznik nr 5 do OPZ

Wykaz miejsc odstępstw od standardu

Nr zlecenia	Jednostka Organizacyjna	Nazwa linii napowietrznej WN / SN	Identyfikacja miejsca odstępstwa	Powód odstępstwa	Zakres odstępstwa	Akceptacja* ze strony PGE Dystrybucja S.A. Oddział ..... / RE .....
Zlecenie nr 1	RE .../SWN					
Zlecenie nr 2	RE .../SWN					
Zlecenie nr 3	RE .../SWN					
Zlecenie nr 4	RE .../SWN					
Zlecenie nr 5	RE .../SWN					
Zlecenie nr 6	RE .../SWN					

Data i podpis Wykonawcy

- Koordynator umowy po zapoznaniu się w terenie z miejscem odstępstwa



Opis Przedmiotu Zamówienia (OPZ) na Usługę wycinki drzew, krzewów, podrostów i gałęzi oraz odtworzenie pasa technologicznego w pobliżu wytypowanych czynnych linii elektroenergetycznych SN na terenie Oddziału ..... PGE Dystrybucja S.A.  
Numer postępowania: .....

Do użytku wewnętrznego w GK PGE

Załącznik nr 2/B do INST 30167/A Instrukcja planowania oraz wykonywania prac związanych z czyszczeniem tras linii elektroenergetycznych z drzew gałęzi i krzewów

Obowiązuje od: 2025/03/03

Załącznik nr 6 do OPZ

Wzór Harmonogramu Realizacji Umowy

Harmonogram Realizacji Umowy

Nr zlecenia	Jednostka Organizacyjna	Nazwa linii napowietrznej WN/SN	Całkowita długość linii napowietrznej WN/SN	Szacowana/orientacyjna powierzchnia wycinki (długość linii x % zaдрzewienia x szerokość pasa)	Harmonogram planowanych prac w związku z realizacją Umowy..... z dnia..... z dnia..... (w ujęciu miesięcznym, narastającym)											
			[km]		Miesiące Realizacji Umowy											
1	2	3	4	5	6	7	8	9	10	11	12	13	14	15	16	17
Zlecenie nr 1	RE .../SWN				5%	10%			40%		60%			100%		
Zlecenie nr 2	RE .../SWN															
Zlecenie nr 3	RE .../SWN															
Zlecenie nr 4	RE .../SWN															
Zlecenie nr 5	RE .../SWN															
Zlecenie nr ...	RE .../SWN															
Suma:																

Harmonogram powinien uwzględniać następujące minimalne progi wykonania prac:

- po 1/2 okresu obowiązywania Umowy nie mniej niż 40 % zakresu rzeczowego mierzonego powierzchnią wycinki określoną w kolumnie nr 5 ,
- po 3/4 okresu obowiązywania Umowy nie mniej niż 60 % zakresu rzeczowego mierzonego powierzchnią wycinki określoną w kolumnie nr 5.

Prace wycinkowe (określić w ujęciu %, narastająco)  
\* - jeżeli dotyczy

Priorytety:					
Zlecenie 1	Zlecenie 2	Zlecenie 3	Zlecenie 4	Zlecenie 5	...
[prześło]	[prześło]	[prześło]	[prześło]	[prześło]	...
[prześło]	[prześło]	[prześło]	[prześło]	[prześło]	...
...	...	...	...	...	...

Data i podpis Wykonawcy                      Uzgodnienie Zamawiającego  
Data i podpis



Opis Przedmiotu Zamówienia (OPZ) na Usługę wycinki drzew, krzewów, podrostów i gałęzi oraz odtworzenie pasa technologicznego w pobliżu wytypowanych czynnych linii elektroenergetycznych SN na terenie Oddziału ..... PGE Dystrybucja S.A.  
Numer postępowania: .....

Do użytku wewnętrznego w GK PGE

Załącznik nr 7 do OPZ  
Raport z postępu prac – stan na dzień.....

Obowiązuje od: 2025/03/03

Załącznik nr 7 do OPZ

Raport z postępu prac – stan na dzień.....

Raport z postępu prac  
Stan na dzień:

Nr zlecenia	Jednostka Organizacyjna	Nazwa linii napowietrznej WN/SN	Całkowita długość linii napowietrznej WN/SN	Szacowana/orientacyjna powierzchnia wycinki (długość linii x % zadrzewienia x szerokość pasa)	Raport z postępu pracy w związku z realizacją Umowy..... z dnia..... (w ujęciu miesięcznym, narastającym)												
					Miesiące Realizacji Umowy												
					1	2	3	4	5	6	7	8	9	10	11*	12*	
1	2	3	4	5	6	7	8	9	10	11	12	13	14	15	16	17	
Zlecenie nr 1 - plan**	RE .../SWN				5%	10%			40%		60%			100%			
Zlecenie nr 1 - realizacja	RE .../SWN																
Zlecenie nr 2 - plan**	RE .../SWN																
Zlecenie nr 2 - realizacja	RE .../SWN																
Zlecenie nr 3 - plan**	RE .../SWN																
Zlecenie nr 3 - realizacja	RE .../SWN																
		Suma:															

Prace wycinkowe (określić w ujęciu %, narastająco)  
\* - jeżeli dotyczy  
\*\* - plan zgodny z Harmonogramem Realizacji Umowy

Priorytety:						
	Zlecenie 1	Zlecenie 2	Zlecenie 3	Zlecenie 4	Zlecenie 5	...
Plan	[przesto]	[przesto]	[przesto]	[przesto]	[przesto]	...
Wykonanie	[przesto]	[przesto]	[przesto]	[przesto]	[przesto]	...
Plan	...	...	...	...	...	...
Wykonanie	...	...	...	...	...	...

Data i podpis Wykonawcy



Opis Przedmiotu Zamówienia (OPZ) na Usługę wycinki drzew, krzewów, podrostów i gałęzi oraz odtworzenie pasa technologicznego w pobliżu wytypowanych czynnych linii elektroenergetycznych SN na terenie Oddziału ..... PGE Dystrybucja S.A.  
Numer postępowania: .....

Do użytku wewnętrznego w GK PGE

Załącznik nr 2 do INST 30167/A Instrukcja planowania oraz wykonywania prac związanych z czyszczeniem tras linii elektroenergetycznych z drzew gałęzi i krzewów

Obowiązuje od: 2025/03/03

Załącznik nr 8 do OPZ

Wykaz miejsc prowadzonych prac przy zgłoszeniu prac do odbioru

Nr zlecenia	Jednostka Organizacyjna	Nazwa linii napowietrznej WN / SN	Miejsca prowadzenia pracy (słupy graniczne)
Zlecenie nr 1	RE1		
Zlecenie nr 2	RE1		
Zlecenie nr 3	RE1		
Zlecenie nr 4	RE1		
Zlecenie nr 5	RE1		
Zlecenie nr 6	RE1		



Opis Przedmiotu Zamówienia (OPZ) na Usługę wycinki drzew, krzewów, podrostów i gałęzi oraz odtworzenie pasa technologicznego w pobliżu wytypowanych czynnych linii elektroenergetycznych SN na terenie Oddziału ..... PGE Dystrybucja S.A.  
Numer postępowania: .....

Do użytku wewnętrznego w GK PGE

Załącznik nr 2 do INST 30167/A Instrukcja planowania oraz wykonywania prac związanych z czyszczeniem tras linii elektroenergetycznych z drzew gałęzi i krzewów

Obowiązuje od: 2025/03/03

Załącznik nr 9 do OPZ

Wykaz odmów wejścia

Nr zlecenia	Jednostka Organizacyjna	Nazwa linii napowietrznej WN/SN	Imię i nazwisko, adres Właściciela/Pełnomocnika	Nr działki/Lokalizacja miejsca odmowy	Przyczyna Odmowy	Decyzja z art. 124b lub art. 126 u.g.n. [TAK/NIE]
Zlecenie nr 1	RE .../SWN					
Zlecenie nr 2	RE .../SWN					
Zlecenie nr 3	RE .../SWN					
Zlecenie nr 4	RE .../SWN					
Zlecenie nr 5	RE .../SWN					
Zlecenie nr 6	RE .../SWN					

Opis Przedmiotu Zamówienia (OPZ) na Usługę wycinki drzew, krzewów, podrostów i gałęzi oraz odtworzenie pasa technologicznego w pobliżu wytypowanych czynnych linii elektroenergetycznych SN na terenie Oddziału ..... PGE Dystrybucja S.A.  
Numer postępowania: .....

Do użytku wewnętrznego w GK PGE

Załącznik nr 10 do OPZ  
Wzory wniosków o decyzje administracyjne art. 124b i art. 126  
Wzór wniosku dla prac planowych

Obowiązuje od: 2025/03/03

#### Załącznik nr 10 do OPZ

Wzory wniosków o decyzje administracyjne art. 124b i art. 126

Wzór wniosku dla prac planowych

\_\_\_\_\_, \_\_\_\_\_ r.

Starosta \_\_\_\_\_

Wnioskodawca:

PGE Dystrybucja spółka akcyjna  
KRS nr 0000343124  
ul. Garbarska 21A  
20-340 Lublin  
reprezentowana przez

adres dla doręczeń: \_\_\_\_\_

Właściciel nieruchomości:

PESEL: \_\_\_\_\_

#### WNIOSEK

o wydanie decyzji administracyjnej na podstawie art. 124b ust. 1  
ustawy z dnia 21 sierpnia 1997 r. o gospodarce nieruchomościami

W imieniu Wnioskodawcy, na podstawie załączonego pełnomocnictwa, wnoszę o:

- wydanie na podstawie art. 124b ust. 1 ustawy z dnia 21 sierpnia 1997 r. o gospodarce nieruchomościami (dalej jako **u.g.n.**) decyzji administracyjnej zobowiązującej \_\_\_\_\_ do udostępnienia części nieruchomości obejmującej działkę nr \_\_\_\_\_ w obrębie ewidencyjnym \_\_\_\_\_, dla której prowadzona jest księga wieczysta nr \_\_\_\_\_ (dalej jako **Nieruchomość**), zgodnie z zakresem terenowym przedstawionym na załączonej do wniosku mapie, na okres \_\_\_\_\_ dni liczony od dnia jej zajęcia, przy czym zajęcie Nieruchomości nastąpi nie później niż do \_\_\_\_\_ r., w celu wykonania prac dotyczących obiektu liniowego w postaci kablowej / napowietrznej linii elektroenergetycznej \_\_\_\_\_ napięcia \_\_\_\_\_ kV, stanowiącej własność Wnioskodawcy (dalej jako **Linia**), polegających na jej **remontcie**, z zachowaniem charakterystycznych parametrów technicznych Linii oraz dotychczasowej trasy przebiegu przez Nieruchomość, a to na rzecz Wnioskodawcy,
- nadanie decyzji, wskazanej w punkcie 1 powyżej, rygoru natychmiastowej wykonalności, stosownie do przepisu art. 124b ust. 2a u.g.n.,
- przeprowadzenie dowodu z załączonych do wniosku dokumentów oraz wydruków:
  - decyzji Prezesa Urzędu Regulacji Energetyki z 7 marca 2022 (znak DRE.WOSE.4111.2.2.3.2022.DŚI) w sprawie zmiany decyzji tego organu z dnia 30 maja 2007 r. nr DEE/42/13844/W/2/2007/BT (zastąpioną numerem DEE/42/19029/W/2/2007/BT) ze zm., w sprawie udzielenia Wnioskodawcy koncesji na dystrybucję energii elektrycznej, na okres od dnia 1 lipca 2007 roku do dnia 31 grudnia 2025 roku, opublikowanej w rejestrze

**Z komentarzem [PGED1]:** Proszę wskazać właściwego Starostę albo Prezydenta Miasta.

**Z komentarzem [PGED2]:** Proszę wskazać właściciela nieruchomości ujawnionego w dziale II KW - w przypadku współwłasności wszystkich współwłaścicieli.

**Z komentarzem [PGED3]:** Na mapie należy zobrazować powierzchnię podlegającą zajęciu oraz odrębnie drogę dojazdową, jeżeli nie jest możliwy dostęp do obszaru prac wprost z drogi publicznej albo innej nieruchomości, do której Spółka posiada stosowny tytuł prawny.

Mapa powinna przedstawiać rzeczywisty obszar niezbędny dla wykonania prac oraz poruszania się pojazdami wraz z obszarem drogi dojazdowej.

Uzyskanie decyzji dla obszaru zbyt małego w stosunku do rzeczywistych potrzeb może być nieusuwalną przeszkodą dla egzekucji uprawnień z decyzji.

**Z komentarzem [PGED4]:** Okres zajęcia powinien być adekwatny dla zamierzonych prac, z pewnym zapasem, żeby nie tworzyć niepotrzebnej presji.

**Z komentarzem [PGED5]:** Proszę wskazać odległy termin, co do którego jest pewność, że uda się w tym terminie prace zrealizować.



Opis Przedmiotu Zamówienia (OPZ) na Usługę wycinki drzew, krzewów, podrostów i gałęzi oraz odtworzenie pasa technologicznego w pobliżu wytypowanych czynnych linii elektroenergetycznych SN na terenie Oddziału ..... PGE Dystrybucja S.A.  
Numer postępowania: .....

Załącznik 2/B do INST 30167/A Instrukcja planowania oraz wykonywania prac związanych z czyszczeniem tras linii elektroenergetycznych z drzew gałęzi i krzewów

Obowiązuje od: 2025/03/03

- przedsiębiorstw energetycznych posiadających koncesję, o którym mowa w przepisie art. 43b ustawy z dnia 10 kwietnia 1997 r. Prawo energetyczne na okoliczności: treści tego dowodu, przysługiwania Wnioskodawcy koncesji na dystrybucję energii elektrycznej oraz zakresu terytorialnego przedmiotowej koncesji, przysługiwania Wnioskodawcy własności Linii stanowiącej odcinek sieci dystrybucyjnej,
- 2) informacji odpowiadającej odpisowi pełnemu z rejestru przedsiębiorców Krajowego Rejestru Sądowego Wnioskodawcy, na okoliczności: treści tego dowodu oraz przedmiotu działalności gospodarczej Wnioskodawcy,
- 3) wydruk z ewidencji środków trwałych na okoliczność: przysługiwania Wnioskodawcy prawa własności Linii,
- 4) wydruku aktualnej treści elektronicznej księgi wieczystej prowadzonej dla Nieruchomości nr ..... na okoliczności: treści tego dowodu, przysługiwania ..... prawa własności Nieruchomości,,
- 5) dokumentów dotyczących warunków udostępnienia Nieruchomości w postaci:  
a) .....  
b) .....  
na okoliczności: braku zgody właściciela Nieruchomości na udostępnienie nieruchomości na rzecz Wnioskodawcy dla potrzeb wykonania prac wskazanych we wniosku,
- 6) mapy przedstawiającej zakres niezbędnego zajęcia Nieruchomości na okoliczność: obszaru Nieruchomości niezbędnego do wykonania wnioskowanych prac,
- 7) zdjęć przedstawiających urządzenia Wnioskodawcy, których dotyczy wniosek na okoliczność: konieczności uzyskania dostępu do Nieruchomości i wykonania prac objętych wnioskiem.

#### UZASADNIENIE

##### I. Status prawny Wnioskodawcy, opis prac oraz ich celu

Wnioskodawca jest przedsiębiorstwem energetycznym w rozumieniu przepisów ustawy z dnia 10 kwietnia 1997 r. Prawo energetyczne (dalej jako P.e.) i dysponuje koncesją nr DEE/42/19029/W/2/2007/BT, na dystrybucję energii elektrycznej, udzieloną przez Prezesa Urzędu Regulacji Energetyki na okres od dnia 1 lipca 2007 roku do dnia 31 grudnia 2025 roku na obszarze wskazanym szczegółowo w treści koncesji, na którym położona jest m.in. nieruchomość objęta niniejszym wnioskiem. Wnioskodawca pełni funkcję Operatora Systemu Dystrybucyjnego na obszarze objętym wskazaną koncesją.

Zgodnie z przepisem art. 4 ust. 1 P.e.:

„Przedsiębiorstwo energetyczne zajmujące się przesyłaniem lub dystrybucją paliw lub energii, magazynowaniem paliw gazowych, w tym skroplonego gazu ziemnego, skraplaniem gazu ziemnego lub regazyfikacją skroplonego gazu ziemnego **jest obowiązane utrzymywać zdolność urządzeń, instalacji i sieci** do realizacji zaopatrzenia w te paliwa lub energię **w sposób ciągły i niezawodny**, przy zachowaniu obowiązujących **wymagań jakościowych**”.

Linia kablowa / napowietrzna ..... napięcia ..... kV znajdująca się na Nieruchomości stanowi własność Wnioskodawcy i jest wykorzystywana do wskazanej działalności koncesjonowanej w zakresie dystrybucji energii elektrycznej. Linia została wybudowana przez Wnioskodawcę / poprzednika prawnego Wnioskodawcy w ..... roku / latach ....., a jej stan techniczny i stopień zużycia wykorzystanych materiałów nakazuje przeprowadzić remont obiektu. Linia ma istotne znaczenie w kontekście zapewnienia nieprzerwanych dostaw energii dla ..... .

Prawo własności Linii zostało nabyte jako składnik praw do przedsiębiorstwa w rozumieniu przepisu art. 55<sup>1</sup> K.c. Przekształcenia własnościowe w sektorze energetyki odbywały się w sposób globalny i dotyczyły przedsiębiorstw państwowych, a następnie spółek prawa handlowego, jako całości – transfer praw obejmował wszystkie urządzenia wchodzące w skład sieci dystrybucyjnej elektroenergetycznej, nie zawierano umów, których przedmiotem były poszczególne

**Z komentarzem [PGED6]:** Proszę opisać korespondencję z właścicielem nieruchomości. Jeżeli nie prowadzono korespondencji, należy przedłożyć protokół lub notatkę służbową dokumentującą przebieg rozmów.

**Z komentarzem [PGED7]:** Proszę wskazać ogólnie miejscowości albo obszar, do których dostarczana jest energia elektryczna z wykorzystaniem Linii.

Opis Przedmiotu Zamówienia (OPZ) na Usługę wycinki drzew, krzewów, podrostów i gałęzi oraz odtworzenie pasa technologicznego w pobliżu wytypowanych czynnych linii elektroenergetycznych SN na terenie Oddziału ..... PGE Dystrybucja S.A.

Numer postępowania: .....

Załącznik 2/B do INST 30167/A Instrukcja planowania oraz wykonywania prac związanych z czyszczeniem tras linii elektroenergetycznych z drzew gałęzi i krzewów

Obowiązuje od: 2025/03/03

linie energetyczne. Linia widnieje w ewidencji środków trwałych Wnioskodawcy, co wykazano za pomocą stosownych dokumentów.

Prace objęte wnioskiem wymagają zajęcia Nieruchomości na okres \_\_\_\_\_ dni i będą obejmowały następujące czynności:

- \_\_\_\_\_
- \_\_\_\_\_
- \_\_\_\_\_

Do wykonania prac zostaną wykorzystane następujące pojazdy: \_\_\_\_\_.

Opisane prace mają na celu zapewnienie bezpiecznego i niezawodnego funkcjonowania Linii, a tym samym zminimalizowanie ryzyka występowania awarii powstałych wskutek zużycia materiałów. Prace pozwolą odtworzyć stan pierwotny obiektu liniowego, przy uwzględnieniu postępu technicznego i zmiany na przestrzeni kilkudziesięciu lat technologii w zakresie materiałów wykorzystywanych w liniach elektroenergetycznych.

Kwalifikacja opisanych prac jako remontu jest zgodna z jednolitym stanowiskiem Naczelnego Sądu Administracyjnego, który określił w sposób jednoznaczny warunki pozwalające odróżnić remont obiektu liniowego od jego przebudowy.

Naczelny Sąd Administracyjny wyjaśnił, że definicje remontu na gruncie przepisów ustawy o gospodarce nieruchomościami (art. 124b u.g.n.) i na gruncie przepisów Prawa budowlanego (art. 3 pkt 8 p.b.) nie są tożsame, pierwsza z nich ma szerszą treść, określoną przy uwzględnieniu ustawowych obowiązków operatora sieci dystrybucyjnej.

Jako reprezentatywny dla tego stanowiska można wskazać wyrok wydany przez NSA 13 kwietnia 2021 r. w sprawie I OSK 3989/18:

*Zdaniem Naczelnego Sądu Administracyjnego definicji przyjętych na gruncie ustawy – Prawo budowlane nie można przenosić na grunt art. 124b ugn z pominięciem obowiązków operatora systemu przesyłowego, o których mowa w ustawie z dnia 10 kwietnia 1997 r. – Prawo energetyczne (obecnie Dz.U. z 2020 r. poz. 833, z późn. zm.), dalej: pe. Uwzględniając te uregulowania, a w szczególności ciążące na ich podstawie obowiązki operatorów takie jak obowiązek zagwarantowania niezawodności funkcjonowania systemu elektroenergetycznego (art. 4 ust. 1 pe) i ciążącą na operatorze systemu przesyłowego odpowiedzialność za remonty sieci w sposób gwarantujący niezawodność funkcjonowania systemu elektroenergetycznego (art. 9c ust. 2 pkt 3 pe), wskazać należy, że możliwość przewidziana w art. 124b ugn stanowi jedynie narzędzie do ich wypełniania. Tym samym przeprowadzenie działań mających na celu remont sieci w sposób gwarantujący niezawodność funkcjonowania systemu elektroenergetycznego może być uznane za remont w rozumieniu art. 124b ugn (por. wyrok Naczelnego Sądu Administracyjnego z 13 marca 2020 r., sygn. akt I OSK 2198/18).*

W dalszej części uzasadnienia wyroku NSA wskazał w sposób praktyczny na kryteria pozwalające odróżnić remont od przebudowy, ewentualnie budowy obiektu liniowego:

*(...) Zauważyć bowiem należy, że cechą charakterystyczną obiektów liniowych jest ich długość. Determinuje to pewną specyfikę rozumienia remontu w stosunku do takich obiektów. Otóż obiekt liniowy jest obiektem budowlanym, którego zgodnie z art. 3 pkt 3a pb, charakterystycznym parametrem jest długość.*

*Tym samym roboty budowlane polegające na wymianie słupów czy linii elektroenergetycznej będą spełniać definicję remontu, o ile nie dojdzie do zmiany parametrów użytkowych i technicznych takich jak: długość linii (parametr charakterystyczny), jej przebieg, miejsce posadowienia poszczególnych słupów, zwiększenia mocy, napięcia lub zwiększenia pola elektromagnetycznego. Dopiero zmiana wspomnianych parametrów oznaczać będzie, że planowane prace nie spełniają definicji remontu, lecz w istocie stanowią budowę lub przebudowę istniejącego obiektu (por. wyrok Naczelnego Sądu Administracyjnego z 13 marca 2020 r., sygn. akt I OSK 2198/18 i przytoczone w nim orzecznictwo).*

**Z komentarzem [PGED8]:** Proszę zamieścić szczegółowy opis czynności np.:

- wykonanie wykopu kablowego o szerokości 40 cm, głębokości 70 cm i długości 35 m,
- zdemontowanie ze słupa odporowego nr 1 uszkodzonej linii kablowej i zamontowanie nowej linii,
- zdemontowanie wykorzystanej tymczasowo linii serwisowej w rurze osłonowej, ułożonej na powierzchni gruntu,
- wymiana odcinka linii kablowej, od mufy kablowej, zlokalizowanej na terenie działki 945 do słupa stojącego na działce nr 1891,
- zasypanie Linii 15kV i przywrócenie terenu Nieruchomości do stanu sprzed zajęcia celem wykonania prac.

Opis Przedmiotu Zamówienia (OPZ) na Usługę wycinki drzew, krzewów, podrostów i gałęzi oraz odtworzenie pasa technologicznego w pobliżu wytypowanych czynnych linii elektroenergetycznych SN na terenie Oddziału ..... PGE Dystrybucja S.A.

Numer postępowania: .....

Żał.2/B do INST 30167/A Instrukcja planowania oraz wykonywania prac związanych z czyszczeniem tras linii elektroenergetycznych z drzew gałęzi i krzewów

Obowiązuje od: 2025/03/03

Należy przywołać jeszcze stanowisko Naczelnego Sądu Administracyjnego wyrażone w wyroku wydanym 22 lutego 2021 r. w sprawie I OSK 2419/20, w którym Sąd ten odniósł się do kwestii wykorzystania materiałów budowlanych wykonanych w obecnie stosownej (innej, nowej technologii):

*Podkreślić trzeba, że w orzecznictwie sądowoadministracyjnym przyjmuje się, iż wymiana słupa elektroenergetycznego, stanowiącego element składowy linii elektroenergetycznej, prowadząca do posadowienia w miejscu dotychczasowym nowego słupa (m.in. wykonanego z nowego materiału, w nowej technologii) może być kwalifikowana jako remont pod warunkiem, że zostaną zachowane dotychczasowe parametry techniczne i użytkowe obiektu, a także związanych z nim przewodów i zachowany zostanie ten sam przebieg samej trasy linii elektroenergetycznej (wyroki NSA z 6 grudnia 2016 r., I OSK 1509/16, z 8 grudnia 2015 r., I OSK 604/14, z 16 kwietnia 2019 r., I OSK 1680/17, z 27 listopada 2019 r., I OSK 871/19).*

*Wskazuje się też, że użycie nowych materiałów nie pozostaje w sprzeczności z definicją remontu, w której to wprost dopuszczono zastosowanie innych materiałów niż wykorzystane w stanie pierwotnym. Wydaje się bowiem racjonalne, że zamiast przestarzałych technologii przy remoncie stosuje się nowsze technologie. Skoro zaś nie dochodzi do zmiany parametrów technicznych, takich jak zmiana napięcia, długości linii napowietrznej, zmiana jej przebiegu, miejsca lub sposobu posadowienia poszczególnych słupów, zwiększenie mocy lub zwiększenie pola elektromagnetycznego, to trudno zaprzeczyć ustaleniom, że planowane roboty odpowiadają remontowi.*

Wnioski płynące z przytoczonych orzeczeń wspierają stanowisko Wnioskodawcy w zakresie kwalifikacji prac jako remontu. W wyniku wykonania robót, nie ulegnie zmianie długość ani przebieg Linii przez Nieruchomość, a jedynie zostaną zastąpione zużyte części sieci nowymi elementami o tych samych parametrach, wykonanymi w nowej technologii.

W wyniku wykonania prac stan Nieruchomości nie ulegnie zmianie, a w istocie ulegnie poprawie, albowiem w miejsce wysłużonych elementów Linii, zostaną zamontowane nowe, które nie będą generowały potrzeby uzyskiwania częstego dostępu do Nieruchomości w perspektywie wieloletniej.

## II. Zakres i termin udostępnienia Nieruchomości

Udostępnienie Nieruchomości dotyczyć będzie jej części, **zobrazowanej na mapie** stanowiącej załącznik do niniejszego wniosku, o powierzchni wynoszącej    m<sup>2</sup>. Wnioskowany okres    dni udostępnienia Nieruchomości uzasadniony jest zakresem prac niezbędnych do wykonania, szczegółowo opisanych powyżej.

Wnioskodawca wnosi o określenie czasu udostępnienia Nieruchomości **od dnia jej zajęcia**. Taki sposób określenia terminu, w ocenie Wnioskodawcy, realizuje w pełni konstytucyjną zasadę ochrony prawa własności i nieograniczania go ponad potrzebę. Ustawodawca nie przewidywał w tym zakresie szczegółowych rozwiązań, wprowadzając jedynie ogólny, maksymalny okres korzystania z nieruchomości wynoszący 6 miesięcy.

Wydaje się nie budzić wątpliwości, iż każda czynność wymaga innego okresu zajęcia nieruchomości, a okres wskazany w decyzji powinien być adekwatny dla charakteru i zakresu planowanych prac – z tym zastrzeżeniem, że prace nie mogą trwać dłużej niż wzmiankowane 6 miesięcy. Należy jeszcze zwrócić uwagę, iż prace mogą wymagać uzyskania dostępu do wielu nieruchomości, zatem tytuły prawne będą pozyskiwane w innych okresach, ponadto wykonawstwo prac może zostać zlecone w formie odrębnych przetargów, po uzyskaniu kompletu tytułów prawnych.

Z uwagi na powyższe, termin obliczany dla każdej z nieruchomości od dnia jej zajęcia w pełni chroni interesy obu stron: Wnioskodawcy i właściciela Nieruchomości. Wnioskodawca uzyska efektywny, a jednocześnie elastyczny w wykorzystaniu tytuł prawny (będzie mógł skorelować prace na różnych nieruchomościach i przeprowadzić w razie potrzeby dodatkowe procedury przetargowe), właściciel Nieruchomości zaś będzie chroniony przed zbyt długim, nieadekwatnym dla zakresu prac, czasowym ograniczeniem prawa własności. Jednocześnie celem zakreślenia granic czasowych udostępnienia Nieruchomości we wniosku wskazano graniczny termin, do którego zajęcie na pewno nastąpi.

**Z komentarzem [PGED9]:** Powierzchnia podlegająca zajęciu powinna uwzględniać rzeczywisty obszar niezbędny dla wykonania prac oraz poruszania się pojazdami wraz z obszarem drogi dojazdowej, jeżeli nie jest możliwy dostęp do obszaru prac wprost z drogi publicznej albo innej nieruchomości, do której Spółka posiada stosowny tytuł prawny.

Uzyskanie decyzji dla obszaru zbyt małego w stosunku do rzeczywistych potrzeb może być nieusuwalną przeszkodą dla egzekucji uprawnień z decyzji.

Opis Przedmiotu Zamówienia (OPZ) na Usługę wycinki drzew, krzewów, podrostów i gałęzi oraz odtworzenie pasa technologicznego w pobliżu wytypowanych czynnych linii elektroenergetycznych SN na terenie Oddziału ..... PGE Dystrybucja S.A.

Numer postępowania: .....

Załącznik 2/B do INST 30167/A Instrukcja planowania oraz wykonywania prac związanych z czyszczeniem tras linii elektroenergetycznych z drzew gałęzi i krzewów

Obowiązuje od: 2025/03/03

Powyższe jest w pełni zgodne ze stanowiskiem sądów administracyjnych. Naczelny Sąd Administracyjny w wyroku wydanym 13 kwietnia 2021 r. w sprawie I OSK 3989/18 wskazał w tym zakresie, co następuje:

*Odnosząc się z kolei do zarzutu braku wskazania w decyzji administracyjnej maksymalnego terminu zajęcia nieruchomości, należy wskazać, że zgodnie z art. 124b ust. 3 u.g.n. obowiązek udostępnienia nieruchomości może być ustanowiony na czas nie dłuższy niż 6 miesięcy. Przepis ten nie nakazuje zatem wskazania konkretnej daty, w której ustaje obowiązek nałożony decyzją zobowiązującą do udostępnienia nieruchomości. Przewiduje jedynie, że udostępnienie nie może przekraczać 6 miesięcy, przy czym należy wskazać, że analizowany przepis nie określa początkowego terminu, od kiedy liczony ma być okres udostępnienia. Ustawodawca wprost nie uregulował, od kiedy powinien być liczony okres udostępnienia nieruchomości, przez co stwierdzić należy, że organ dysponuje w tym względzie uznaniem administracyjnym, a zatem może być on liczony zarówno od dnia wydania decyzji, od dnia uprawomocnienia się decyzji, ale także od dnia zajęcia nieruchomości (por. wyroki Naczelnego Sądu Administracyjnego z 12 listopada 2019 r., sygn. akt I OSK 2865/18, i z 23 września 2020 r., sygn. akt I OSK 468/20).*

Należy również zwrócić uwagę, iż w przywołanym wyżej wyroku Naczelnego Sądu Administracyjnego z 23 września 2020 r. wskazano dodatkowo, iż „określenie momentu, od którego winien biec okres udostępnienia nieruchomości powinno być dokonane z uwzględnieniem interesu obu stron postępowania”. W ocenie Wnioskodawcy, z uwagi na okoliczności opisane powyżej, okres korzystania obliczany od dnia zajęcia Nieruchomości najpełniej realizuje wytyczne Naczelnego Sądu Administracyjnego.

### III. Dane Nieruchomości i brak zgody jej właściciela na wykonanie prac

Linia, której dotyczy wniosek, posadowiona jest na nieruchomości obejmującej działkę nr \_\_\_\_\_, w obrębie ewidencyjnym \_\_\_\_\_, dla której prowadzona jest księga wieczysta nr \_\_\_\_\_. Właścicielem nieruchomości jest \_\_\_\_\_.

Wnioskodawca podjął starania mające na celu uzyskanie zgody właściciela na udostępnienie Nieruchomości, informując go o konieczności przeprowadzenia prac polegających na remoncie Linii. Szczegółowy opis czynności podjętych przez Wnioskodawcę i stanowisko właściciela nieruchomości przedstawiono poniżej.

\_\_\_\_\_ opis procesu pozyskiwania zgody i przyczyn jej braku \_\_\_\_\_

Pomimo podjętych czynności, Wnioskodawca nie uzyskał od właściciela Nieruchomości zgody na jej udostępnienie w niezbędnym zakresie.

Stosownie do przepisu art. 124b ust. 1 u.g.n., wydanie decyzji zobowiązującej właściciela nieruchomości do jej udostępnienia może nastąpić, jeśli nie wyraża on na to zgody. W kontekście tej przesłanki, należy zwrócić uwagę, iż przepis art. 124b ust. 1 u.g.n. nie wymaga przeprowadzenia rokowań, jak w przypadku trwałego ograniczenia własności, lecz wprowadza jedynie wymóg braku zgody właściciela nieruchomości na wykonanie wnioskowanych prac.

Powyższe zostało szczegółowo rozważone w orzecznictwie sądów administracyjnych, z którego wypływają wnioski, iż brak zgody oznacza stan, w którym:

- właściciel nieruchomości stawia dodatkowe warunki wobec zaproponowanych przez właściciela urzędzeń, na które on się nie godzi,
- właściciel nieruchomości żąda opłatności za udostępnienie, w sytuacji gdy właściciel urzędzeń wnioskuje o udostępnienie nieodpłatne,
- właściciel nieruchomości nie odpowiada na wnioski właściciela urzędzeń przesyłowych o udostępnienie nieruchomości.

Poniżej przykładowe orzeczenia korespondujące z zaprezentowanymi wnioskami.

Wyrok Naczelnego Sądu Administracyjnego z 13 kwietnia 2021 r. w sprawie I OSK 3989/18:

**Z komentarzem [PGED10]:** Proszę opisać korespondencję z właścicielem nieruchomości i przyczyny niewyrażenia przez niego zgody.

Opis Przedmiotu Zamówienia (OPZ) na Usługę wycinki drzew, krzewów, podrostów i gałęzi oraz odtworzenie pasa technologicznego w pobliżu wytypowanych czynnych linii elektroenergetycznych SN na terenie Oddziału ..... PGE Dystrybucja S.A.  
Numer postępowania: .....

Załącznik 2/B do INST 30167/A Instrukcja planowania oraz wykonywania prac związanych z czyszczeniem tras linii elektroenergetycznych z drzew gałęzi i krzewów

Obowiązuje od: 2025/03/03

Przechodząc do rozpoznawania kolejnych zarzutów autora skargi kasacyjnej związanych z naruszeniem art. 124b ust. 1 GospNierU, należy wskazać, że przepis art. 124b w odróżnieniu od art. 124 ust. 3 tej ustawy nie przewiduje prowadzenia negocjacji czy rokowań w zakresie uzyskania zgody na udostępnienie nieruchomości w celu przeprowadzenia remontu linii elektroenergetycznej. Przepis art. 124b ust. 1 wskazuje jedynie, że przesłanką wydania decyzji zobowiązującej do udostępnienia nieruchomości jest brak zgody właściciela, użytkownika wieczystego lub osoby, której przysługują inne prawa rzeczowe do nieruchomości na takie udostępnienie.

Wyrok Wojewódzkiego Sądu Administracyjnego w Rzeszowie z 19 marca 2014 r. w sprawie II SA/Rz 1308/13:

„Brak zgody będzie oznaczać milczenie lub stawianie warunków, których przedsiębiorca nie będzie chciał spełnić (np. wyrażenie zgody pod warunkiem zapłaty określonej kwoty stanowi w tym przypadku brak zgody) (por. ustawa o gospodarce nieruchomościami. Komentarz. Kalus Stanisława, Matusik Grzegorz, Gdesz Mirosław, Mzyk Eugeniusz, Bieniek Gerard Autor komentarza do dz. III roz. 4 art. 124: Matusik Grzegorz)“.

Wyrok Wojewódzkiego Sądu Administracyjnego w Bydgoszczy z 3 lutego 2016 r. w sprawie II SA/Bd 1127/15:

Zgoda nie zostanie wydana w przypadku braku jakiegokolwiek odpowiedzi na propozycję, ale także w przypadku braku porozumienia odnośnie do warunków udostępnienia nieruchomości (np. wyrażenie zgody pod warunkiem zapłaty określonej kwoty stanowi w tym przypadku brak zgody).

Wyrok Wojewódzkiego Sądu Administracyjnego w Białymstoku z 8 lutego 2017 r. w sprawie II SA/Bk 818/17:

„Niemożność uzyskania zgody zachodzi natomiast wówczas, gdy właściciel nieruchomości nie odpowiedział na zaproszenie do rokowań, sprzeciwił się wyrażeniu zgody albo też strony postawiły sobie wzajemnie warunki nieakceptowalne.

Mając na uwadze okoliczności opisane w treści wniosku, w ocenie Wnioskodawcy zaktualizowały się ustawowe przesłanki dla zobowiązania właściciela nieruchomości do jej czasowego udostępnienia, określone w przepisie art. 124b ust. 1 u.g.n.

#### Załączniki:

1. pełnomocnictwo,
2. informacja odpowiadająca odpisowi aktualnemu z KRS Wnioskodawcy,
3. decyzja Prezesa Urzędu Regulacji Energetyki z 7.03.2022 (znak DRE.WOSE.4111.2.2.3.2022.DSI)
4. karta środka trwałego \_\_\_\_\_,
5. dowód przyjęcia środka trwałego nr \_\_\_\_\_ z dnia \_\_\_\_\_ r.
6. wydruk aktualnej treści elektronicznej księgi wieczystej nr \_\_\_\_\_,
7. mapa przedstawiająca zakres zajęcia Nieruchomości,
8. zdjęcie przedstawiające miejsce lokalizacji Linii na Nieruchomości \_\_\_\_\_,
9. \_\_\_\_\_

Opis Przedmiotu Zamówienia (OPZ) na Usługę wycinki drzew, krzewów, podrostów i gałęzi oraz odtworzenie pasa technologicznego w pobliżu wytypowanych czynnych linii elektroenergetycznych SN na terenie Oddziału ..... PGE Dystrybucja S.A.  
Numer postępowania: .....

Do użytku wewnętrznego w GK PGE

Załącznik 2/B do INST 30167/A Instrukcja planowania oraz wykonywania prac związanych z czyszczeniem tras linii elektroenergetycznych z drzew gałęzi i krzewów

Obowiązuje od: 2025/03/03

Wzór wniosku dla awarii

\_\_\_\_\_, \_\_\_\_\_ r.

Starosta/Prezydent \_\_\_\_\_

Wnioskodawca:

PGE Dystrybucja spółka akcyjna  
KRS nr 0000343124  
ul. Garbarska 21A  
20-340 Lublin  
reprezentowana przez

adres dla doręczeń:

Właściciel nieruchomości:

PESEL: \_\_\_\_\_

#### WNIOSEK

o wydanie decyzji administracyjnej na podstawie art. 124b ust. 1 ustawy z dnia 21 sierpnia 1997 r. o gospodarce nieruchomościami

W imieniu Wnioskodawcy, na podstawie załączonego pełnomocnictwa, wnoszę o:

4. wydanie na podstawie art. 124b ust. 1 ustawy z dnia 21 sierpnia 1997 o gospodarce nieruchomościami (dalej jako **u.g.n.**) decyzji administracyjnej zobowiązującej \_\_\_\_\_ do udostępnienia części nieruchomości obejmującej działkę nr \_\_\_\_\_ w obrębie ewidencyjnym \_\_\_\_\_, dla której prowadzona jest księga wieczysta nr \_\_\_\_\_ (dalej jako **Nieruchomość**), zgodnie z zakresem terenowym przedstawionym na załączonej do wniosku mapie, na okres \_\_\_\_\_ dni liczony od dnia jej zajęcia, przy czym zajęcie Nieruchomości nastąpi nie później niż do \_\_\_\_\_ r., w celu wykonania prac dotyczących obiektu liniowego w postaci kablowej / napowietrznej linii elektroenergetycznej \_\_\_\_\_ napięcia \_\_\_\_\_ kV, stanowiącej własność Wnioskodawcy (dalej jako **Linia**), polegających na **wymianie urządzeń Linii, które uległy awarii, na sprawne**, z zachowaniem charakterystycznych parametrów technicznych Linii oraz dotychczasowej trasy jej przebiegu przez Nieruchomość, a to na rzecz Wnioskodawcy,
5. nadanie decyzji, wskazanej w punkcie 1 powyżej, rygoru natychmiastowej wykonalności, stosownie do przepisu art. 124b ust. 2a u.g.n.,
6. przeprowadzenie dowodu z załączonych do wniosku dokumentów oraz wydruków:
  - 8) decyzji Prezesa Urzędu Regulacji Energetyki z 7 marca 2022 (znak DRE.WOSE.4111.2.2.3.2022.DSI) w sprawie zmiany decyzji tego organu z dnia 30 maja 2007 r. nr DEE/42/13844/W/2/2007/BT (zastąpioną numerem DEE/42/19029/W/2/2007/BT) ze zm., w sprawie udzielenia Wnioskodawcy koncesji na dystrybucję energii elektrycznej, na okres od dnia 1 lipca 2007 roku do dnia 31 grudnia 2025 roku, opublikowanej w rejestrze przedsiębiorstw energetycznych posiadających koncesję, o którym mowa w przepisie art. 43b ustawy z dnia 10 kwietnia 1997 r. Prawo energetyczne na okoliczności: treści tego dowodu, przysługiwania Wnioskodawcy koncesji

**Z komentarzem [PGED11]:** Proszę wskazać właściciela nieruchomości ujawnionego w dziale II KW - w przypadku współwłasności wszystkich współwłaścicieli.

**Z komentarzem [PGED12]:** Na mapie należy zobrazować powierzchnię podlegającą zajęciu oraz odrębnie drogę dojazdową, jeżeli nie jest możliwy dostęp do obszaru prac wprost z drogi publicznej albo innej nieruchomości, do której Spółka posiada stosowny tytuł prawny.

Mapa powinna przedstawiać rzeczywisty obszar niezbędny dla wykonania prac oraz poruszania się pojazdami wraz z obszarem drogi dojazdowej.

Uzyskanie decyzji dla obszaru zbyt małego w stosunku do rzeczywistych potrzeb może być nieusuwalną przeszkodą dla egzekucji uprawnień z decyzji.

**Z komentarzem [PGED13]:** Okres zajęcia powinien być adekwatny dla zamierzonych prac, z pewnym zapasem, żeby nie tworzyć niepotrzebnej presji.

**Z komentarzem [PGED14]:** Proszę wskazać odległy termin, co do którego jest pewność, że uda się w tym terminie prace zrealizować.

Opis Przedmiotu Zamówienia (OPZ) na Usługę wycinki drzew, krzewów, podrostów i gałęzi oraz odtworzenie pasa technologicznego w pobliżu wytypowanych czynnych linii elektroenergetycznych SN na terenie Oddziału ..... PGE Dystrybucja S.A.

Numer postępowania: .....

Załącznik 2/B do INST 30167/A Instrukcja planowania oraz wykonywania prac związanych z czyszczeniem tras linii elektroenergetycznych z drzew gałęzi i krzewów

Obowiązuje od: 2025/03/03

na dystrybucję energii elektrycznej oraz zakresu terytorialnego przedmiotowej koncesji, przysługiwania Wnioskodawcy własności Linii stanowiącej odcinek sieci dystrybucyjnej,

- 9) informacji odpowiadającej odpisowi pełnemu z rejestru przedsiębiorców Krajowego Rejestru Sądowego Wnioskodawcy, na okoliczności: treści tego dowodu oraz przedmiotu działalności gospodarczej Wnioskodawcy,
- 10) wydruk z ewidencji środków trwałych na okoliczność: przysługiwania Wnioskodawcy prawa własności Linii,
- 11) wydruku aktualnej treści elektronicznej księgi wieczystej prowadzonej dla Nieruchomości nr ..... na okoliczności: treści tego dowodu, przysługiwania ..... prawa własności Nieruchomości,,  
12) dokumentów dotyczących warunków udostępnienia Nieruchomości w postaci:  
c)   
d)   
na okoliczności: braku zgody właściciela Nieruchomości na udostępnienie nieruchomości na rzecz Wnioskodawcy dla potrzeb wykonania prac wskazanych we wniosku,
- 13) mapy przedstawiającej zakres niezbędnego zajęcia Nieruchomości na okoliczność: obszaru Nieruchomości niezbędnego do wykonania wnioskowanych prac,
- 14) zdjęć przedstawiających urządzenia Wnioskodawcy, których dotyczy wniosek na okoliczność: konieczności uzyskania dostępu do Nieruchomości i wykonania prac objętych wnioskiem.

#### UZASADNIENIE

#### II. Status prawny Wnioskodawcy, opis prac oraz ich celu

Wnioskodawca jest przedsiębiorstwem energetycznym w rozumieniu przepisów ustawy z dnia 10 kwietnia 1997 r. Prawo energetyczne (dalej jako P.e.) i dysponuje koncesją nr DEE/42/19029/W/2/2007/BT, na dystrybucję energii elektrycznej, udzieloną przez Prezesa Urzędu Regulacji Energetyki na okres od dnia 1 lipca 2007 roku do dnia 31 grudnia 2025 roku na obszarze wskazanym szczegółowo w treści koncesji, na którym położona jest m.in. nieruchomość objęta niniejszym wnioskiem. Wnioskodawca pełni funkcję Operatora Systemu Dystrybucyjnego na obszarze objętym wskazaną koncesją.

Zgodnie z przepisem art. 4 ust. 1 P.e.:

„Przedsiębiorstwo energetyczne zajmujące się przesyłaniem lub dystrybucją paliw lub energii, magazynowaniem paliw gazowych, w tym skroplonego gazu ziemnego, skraplaniem gazu ziemnego lub regazyfikacją skroplonego gazu ziemnego **jest obowiązane utrzymywać zdolność urządzeń, instalacji i sieci** do realizacji zaopatrzenia w te paliwa lub energię **w sposób ciągły i niezawodny**, przy zachowaniu obowiązujących **wymagań jakościowych**”.

Linia kablowa / napowietrzna ..... napięcia ..... kV znajdująca się na Nieruchomości stanowi własność Wnioskodawcy i jest wykorzystywana do wskazanej działalności koncesjonowanej w zakresie dystrybucji energii elektrycznej. Linia została wybudowana przez Wnioskodawcę / poprzednika prawnego Wnioskodawcy w ..... roku/latach ....., a ..... 2022 r. uległa awarii. Linia ma istotne znaczenie w kontekście zapewnienia nieprzerwanych dostaw energii dla .

Prawo własności Linii zostało nabyte jako składnik praw do przedsiębiorstwa w rozumieniu przepisu art. 55<sup>1</sup> K.c. Przekształcenia własnościowe w sektorze energetyki odbywały się w sposób globalny i dotyczyły przedsiębiorstw państwowych, a następnie spółek prawa handlowego, jako całości – transfer praw obejmował wszystkie urządzenia wchodzące w skład sieci dystrybucyjnej elektroenergetycznej, nie zawierano umów, których przedmiotem były poszczególne linie energetyczne. Linia widnieje w ewidencji środków trwałych Wnioskodawcy, co wykazano za pomocą stosownych dokumentów.

**Z komentarzem [PGED15]:** Proszę opisać korespondencję z właścicielem nieruchomości. Jeżeli nie prowadzono korespondencji, należy przedłożyć protokół lub notatkę służbową dokumentującą przebieg rozmów.

**Z komentarzem [PGED16]:** Proszę wskazać ogólnie miejscowości albo obszar, do których dostarczana jest energia elektryczna z wykorzystaniem Linii.



Opis Przedmiotu Zamówienia (OPZ) na Usługę wycinki drzew, krzewów, podrostów i gałęzi oraz odtworzenie pasa technologicznego w pobliżu wytypowanych czynnych linii elektroenergetycznych SN na terenie Oddziału ..... PGE Dystrybucja S.A.  
Numer postępowania: .....

Załącznik 2/B do INST 30167/A Instrukcja planowania oraz wykonywania prac związanych z czyszczeniem tras linii elektroenergetycznych z drzew gałęzi i krzewów

Obowiązuje od: 2025/03/03

Prace objęte wnioskiem wymagają zajęcia Nieruchomości na okres \_\_\_\_\_ dni i będą obejmowały następujące czynności:

- \_\_\_\_\_
- \_\_\_\_\_
- \_\_\_\_\_

Do wykonania prac zostaną wykorzystane następujące pojazdy: \_\_\_\_\_.

W wyniku wykonania prac stan Nieruchomości nie ulegnie pogorszeniu, a w istocie ulegnie poprawie, albowiem zostaną zamontowane nowe i sprawne urządzenia, które będą funkcjonowały przez wiele lat bez konieczności uzyskiwania przez Wnioskodawcę dostępu do Nieruchomości.

## II. Zakres i termin udostępnienia Nieruchomości

Udostępnienie Nieruchomości dotyczyć będzie jej części, zobrazowanej na mapie stanowiącej załącznik do niniejszego wniosku, o powierzchni wynoszącej \_\_\_\_\_ m<sup>2</sup>. Wnioskowany okres \_\_\_\_\_ dni udostępnienia Nieruchomości uzasadniony jest zakresem prac niezbędnych do wykonania, szczegółowo opisanych powyżej.

Wnioskodawca wnosi o określenie czasu udostępnienia Nieruchomości od dnia jej zajęcia. Taki sposób określenia terminu, w ocenie Wnioskodawcy, realizuje w pełni konstytucyjną zasadę ochrony prawa własności i nieograniczania go ponad potrzebę. Ustawodawca nie przewidywał w tym zakresie szczegółowych rozwiązań, wprowadzając jedynie ogólny, maksymalny okres korzystania z nieruchomości wynoszący 6 miesięcy.

Wydaje się nie budzić wątpliwości, iż każda czynność wymaga innego okresu zajęcia nieruchomości, a okres wskazany w decyzji powinien być adekwatny dla charakteru i zakresu planowanych prac – z tym zastrzeżeniem, że prace nie mogą trwać dłużej niż wzmiankowane 6 miesięcy. Należy jeszcze zwrócić uwagę, iż prace mogą wymagać uzyskania dostępu do wielu nieruchomości, zatem tytuły prawne będą pozyskiwane w innych okresach, ponadto wykonawstwo prac może zostać zlecone w formie odrębnych przetargów, po uzyskaniu kompletu tytułów prawnych.

Z uwagi na powyższe, termin obliczany dla każdej z nieruchomości od dnia jej zajęcia w pełni chroni interesy obu stron: Wnioskodawcy i właściciela Nieruchomości. Wnioskodawca uzyska efektywny, a jednocześnie elastyczny w wykorzystaniu tytuł prawny (będzie mógł skorelować prace na różnych nieruchomościach i przeprowadzić w razie potrzeby dodatkowe procedury przetargowe), właściciel Nieruchomości zaś będzie chroniony przed zbyt długim, nieadekwatnym dla zakresu prac, czasowym ograniczeniem prawa własności. Jednocześnie celem zakreślenia granic czasowych udostępnienia Nieruchomości we wniosku wskazano graniczny termin, do którego zajęcie na pewno nastąpi.

Powyższe jest w pełni zgodne ze stanowiskiem sądów administracyjnych. Naczelny Sąd Administracyjny w wyroku wydanym 13 kwietnia 2021 r. w sprawie I OSK 3989/18 wskazał w tym zakresie, co następuje:

*Odnosząc się z kolei do zarzutu braku wskazania w decyzji administracyjnej maksymalnego terminu zajęcia nieruchomości, należy wskazać, że zgodnie z art. 124b ust. 3 ugn obowiązek udostępnienia nieruchomości może być ustanowiony na czas nie dłuższy niż 6 miesięcy. Przepis ten nie nakazuje zatem wskazania konkretnej daty, w której ustaje obowiązek nałożony decyzją zobowiązującą do udostępnienia nieruchomości. Przewiduje jedynie, że udostępnienie nie może przekraczać 6 miesięcy, przy czym należy wskazać, że analizowany przepis nie określa początkowego terminu, od kiedy liczony ma być okres udostępnienia. Ustawodawca wprost nie uregulował, od kiedy powinien być liczony okres udostępnienia nieruchomości, przez co stwierdzić należy, że organ dysponuje w tym względzie uznaniem administracyjnym, a zatem może być on liczony zarówno od dnia wydania decyzji, od dnia uprawomocnienia się decyzji, ale także od dnia zajęcia nieruchomości (por. wyroki Naczelnego Sądu Administracyjnego z 12 listopada 2019 r., sygn. akt I OSK 2865/18, i z 23 września 2020 r., sygn. akt I OSK 468/20).*

**Z komentarzem [PGED17]:** Proszę zamieścić szczegółowy opis czynności np.:

- wykonanie wykopu kablowego o szerokości 40 cm, głębokości 70 cm i długości 35 m,
- zdemontowanie ze słupa odporowego nr 1 uszkodzonej linii kablowej i zamontowanie nowej linii,
- zdemontowanie wykorzystanej tymczasowo linii serwisowej w rurze osłonowej, ułożonej na powierzchni gruntu,
- wymiana odcinka linii kablowej, od mufy kablowej, zlokalizowanej na terenie działki 945 do słupa stojącego na działce nr 1891,
- zasypanie Linii 15kV i przywrócenie terenu Nieruchomości do stanu sprzed zajęcia celem wykonania prac.

**Z komentarzem [PGED18]:** Powierzchnia podlegająca zajęciu powinna uwzględniać rzeczywisty obszar niezbędny dla wykonania prac oraz poruszania się pojazdami wraz z obszarem drogi dojazdowej, jeżeli nie jest możliwy dostęp do obszaru prac wprost z drogi publicznej albo innej nieruchomości, do której Spółka posiada stosowny tytuł prawny.

Uzyskanie decyzji dla obszaru zbyt małego w stosunku do rzeczywistych potrzeb może być nieusuwalną przeszkodą dla egzekucji uprawnień z decyzji.



Opis Przedmiotu Zamówienia (OPZ) na Usługę wycinki drzew, krzewów, podrostów i gałęzi oraz odtworzenie pasa technologicznego w pobliżu wytypowanych czynnych linii elektroenergetycznych SN na terenie Oddziału ..... PGE Dystrybucja S.A.  
Numer postępowania: .....

Załącznik 2/B do INST 30167/A Instrukcja planowania oraz wykonywania prac związanych z czyszczeniem tras linii elektroenergetycznych z drzew gałęzi i krzewów

Obowiązuje od: 2025/03/03

Należy również zwrócić uwagę, iż w przywołanym wyżej wyroku Naczelnego Sądu Administracyjnego z 23 września 2020 r. wskazano dodatkowo, iż „określenie momentu, od którego winien biec okres udostępnienia nieruchomości powinno być dokonane z uwzględnieniem interesu obu stron postępowania”. W ocenie Wnioskodawcy, z uwagi na okoliczności opisane powyżej, okres korzystania obliczany od dnia zajęcia Nieruchomości najpełniej realizuje wytyczne Naczelnego Sądu Administracyjnego.

### III. Dane Nieruchomości i brak zgody jej właściciela na wykonanie prac

Linia, której dotyczy wniosek, posadowiona jest na nieruchomości obejmującej działkę nr \_\_\_\_\_, w obrębie ewidencyjnym \_\_\_\_\_, dla której prowadzona jest księga wieczysta nr \_\_\_\_\_. Właścicielem nieruchomości jest \_\_\_\_\_.

Wnioskodawca podjął starania mające na celu uzyskanie zgody właściciela na udostępnienie Nieruchomości, informując go o konieczności przeprowadzenia prac polegających na usunięciu awarii Linii. Szczegółowy opis czynności podjętych przez Wnioskodawcę i stanowisko właściciela nieruchomości przedstawiono poniżej.

\_\_\_\_\_ opis procesu pozyskiwania zgody i przyczyn jej braku \_\_\_\_\_

Pomimo podjętych czynności Wnioskodawca nie uzyskał od właściciela Nieruchomości zgody na jej udostępnienie w niezbędnym zakresie.

Stosownie do przepisu art. 124b ust. 1 u.g.n., wydanie decyzji zobowiązującej właściciela nieruchomości do jej udostępnienia może nastąpić, jeśli nie wyraża on na to zgody. W kontekście tej przesłanki, należy zwrócić uwagę, iż przepis art. 124b ust. 1 u.g.n. nie wymaga przeprowadzenia rokowań, jak w przypadku trwałego ograniczenia własności, lecz wprowadza jedynie wymóg braku zgody właściciela nieruchomości na wykonanie wnioskowanych prac.

Powyższe zostało szczegółowo rozważone w orzecznictwie sądów administracyjnych, z którego wypływają wnioski, iż brak zgody oznacza stan, w którym:

- właściciel nieruchomości stawia dodatkowe warunki wobec zaproponowanych przez właściciela urządzeń, na które on się nie godzi,
- właściciel nieruchomości żąda opłatności za udostępnienie, w sytuacji gdy właściciel urządzeń wnioskuje o udostępnienie nieodpłatne,
- właściciel nieruchomości nie odpowiada na wnioski właściciela urządzeń przesyłowych o udostępnienie nieruchomości.

Poniżej przykładowe orzeczenia korespondujące z zaprezentowanymi wnioskami.

Wyrok Naczelnego Sądu Administracyjnego z 13 kwietnia 2021 r. w sprawie I OSK 3989/18:

*Przechodząc do rozpoznawania kolejnych zarzutów autora skargi kasacyjnej związanych z naruszeniem art. 124b ust. 1 GospNierU, należy wskazać, że przepis art. 124b w odróżnieniu od art. 124 ust. 3 tej ustawy nie przewiduje prowadzenia negocjacji czy rokowań w zakresie uzyskania zgody na udostępnienie nieruchomości w celu przeprowadzenia remontu linii elektroenergetycznej. Przepis art. 124b ust. 1 wskazuje jedynie, że przesłanką wydania decyzji zobowiązującej do udostępnienia nieruchomości jest brak zgody właściciela, użytkownika wieczystego lub osoby, której przysługują inne prawa rzeczowe do nieruchomości na takie udostępnienie.*

Wyrok Wojewódzkiego Sądu Administracyjnego w Rzeszowie z 19 marca 2014 r. w sprawie II SA/Rz 1308/13:

*„Brak zgody będzie oznaczać milczenie lub stawianie warunków, których przedsiębiorca nie będzie chciał spełnić (np. wyrażenie zgody pod warunkiem zapłaty określonej kwoty stanowi w tym przypadku brak zgody) (por. ustawa o gospodarce*

**Z komentarzem [PGED19]:** Proszę opisać korespondencję z właścicielem nieruchomości. Jeżeli nie prowadzono korespondencji, należy przedłożyć protokół lub notatkę służbową dokumentującą przebieg rozmów.

Opis Przedmiotu Zamówienia (OPZ) na Usługę wycinki drzew, krzewów, podrostów i gałęzi oraz odtworzenie pasa technologicznego w pobliżu wytypowanych czynnych linii elektroenergetycznych SN na terenie Oddziału ..... PGE Dystrybucja S.A.  
Numer postępowania: .....

Załącznik 2/B do INST 30167/A Instrukcja planowania oraz wykonywania prac związanych z czyszczeniem tras linii elektroenergetycznych z drzew gałęzi i krzewów

Obowiązuje od: 2025/03/03

nieruchomościami. Komentarz. Kalus Stanisława, Matusik Grzegorz, Gdesz Mirosław, Mzyk Eugeniusz, Bieniek Gerard Autor komentarza do dz. III roz. 4 art. 124: Matusik Grzegorz”.

Wyrok Wojewódzkiego Sądu Administracyjnego w Bydgoszczy z 3 lutego 2016 r. w sprawie II SA/Bd 1127/15:

*Zgoda nie zostanie wydana w przypadku braku jakiegokolwiek odpowiedzi na propozycję, ale także w przypadku braku porozumienia odnośnie do warunków udostępnienia nieruchomości (np. wyrażenie zgody pod warunkiem zapłaty określonej kwoty stanowi w tym przypadku brak zgody).*

Wyrok Wojewódzkiego Sądu Administracyjnego w Białymstoku z 8 lutego 2017 r. w sprawie II SA/Bk 818/17:

*„Niemożność uzyskania zgody zachodzi natomiast wówczas, gdy właściciel nieruchomości nie odpowiedział na zaproszenie do rokowań, sprzeciwił się wyrażeniu zgody albo też strony postawiły sobie wzajemnie warunki nieakceptowalne.*

Mając na uwadze okoliczności opisane w treści wniosku, w ocenie Wnioskodawcy zaktualizowały się ustawowe przesłanki dla zobowiązania właściciela nieruchomości do jej czasowego udostępnienia, określone w przepisie art. 124b ust. 1 u.g.n.

#### Załączniki:

10. pełnomocnictwo,
11. informacja odpowiadająca odpisowi aktualnemu z KRS Wnioskodawcy,
12. decyzja Prezesa Urzędu Regulacji Energetyki z 7.03.2022 (znak DRE.WOSE.4111.2.2.3.2022.DS)
13. karta środka trwałego \_\_\_\_\_,
14. dowód przyjęcia środka trwałego nr \_\_\_\_\_ z dnia \_\_\_\_\_ r.
15. wydruk aktualnej treści elektronicznej księgi wieczystej nr \_\_\_\_\_,
16. mapa przedstawiająca zakres zajęcia Nieruchomości,
17. zdjęcie przedstawiające miejsce awarii \_\_\_\_\_,
18. \_\_\_\_\_

Opis Przedmiotu Zamówienia (OPZ) na Usługę wycinki drzew, krzewów, podrostów i gałęzi oraz odtworzenie pasa technologicznego w pobliżu wytypowanych czynnych linii elektroenergetycznych SN na terenie Oddziału ..... PGE Dystrybucja S.A.

Numer postępowania: .....

Załącznik 2/B do INST 30167/A Instrukcja planowania oraz wykonywania prac związanych z czyszczeniem tras linii elektroenergetycznych z drzew gałęzi i krzewów

Obowiązuje od: 2025/03/03

Wniosek o art. 126 UGN

PGE Dystrybucja spółka akcyjna

z siedzibą w Lublinie (KRS: 0000343124)

ul. Garbarska 21A, 20-340 Lublin

reprezentowana przez .....

tel. ...., adres e-mail .....

adres do doręczeń:

.....  
.....

Starosta .....

Prezydent Miasta .....

.....  
.....

#### WNIOSEK O WYDANIE DECYZJI Z ART. 126 UST. 1 U.G.N.

Działając w imieniu spółki pod firmą PGE Dystrybucja spółka akcyjna z siedzibą w Lublinie (dalej: PGE Dystrybucja S.A., Wnioskodawca lub Spółka), na podstawie załączonego pełnomocnictwa, na podstawie przepisów art. 126 ust. 1 i 2 ustawy z dnia 21 sierpnia 1997 r. o gospodarce nieruchomościami (dalej: u.g.n.), wnoszę o:

4. udzielenie PGE Dystrybucja S.A. zezwolenia na czasowe zajęcie nieruchomości położonej w ....., zewidencjonowanej jako działka nr ... w obrębie ..., dla której to nieruchomości prowadzona jest księga wieczysta nr ... (dalej: Nieruchomość), stanowiącej przedmiot własności / użytkowania wieczystego\* ....., na okres ... dni licząc od dnia zajęcia nieruchomości, w celu wykonania prac polegających na usunięciu/przycięciu gałęzi ..... oraz zapewnienia dojazdu lub dojazdu do obszaru, w którym będą wykonywane powyższe prace – w zakresie całej powyższej nieruchomości / w zakresie części powyższej nieruchomości o powierzchni ... m<sup>2</sup>, zgodnie z załączoną mapą, która powinna stanowić integralną część zawnioskowanej decyzji;
5. nadanie zawnioskowanej decyzji rygoru natychmiastowej wykonalności, stosownie do obowiązku przewidzianego przepisem art. 126 ust. 2 u.g.n.;
6. dopuszczenie i przeprowadzenie dowodu z załączonych dokumentów, odpisów i wydruków, jakimi są:
  - a. informacja odpowiadająca odpisowi pełnemu z rejestru przedsiębiorców Krajowego Rejestru Sądowego Wnioskodawcy, na okoliczności: treści tego dowodu oraz przedmiotu działalności gospodarczej Wnioskodawcy,
  - b. decyzja Prezesa Urzędu Regulacji Energetyki z 7 marca 2022 r. (DRE.WOSE.4111.2.2.3.2022.DSI) w sprawie zmiany decyzji tego organu z dnia 30 maja 2007 r. nr DEE/42/13844/W/2/2007/BT (zastąpioną numerem DEE/42/19029/W/2/2007/BT) ze zm., w sprawie udzielenia Wnioskodawcy koncesji na dystrybucję energii elektrycznej, na okres od dnia 1 lipca 2007 roku do dnia 31 grudnia 2025 roku, opublikowanej w rejestrze przedsiębiorstw energetycznych posiadających koncesję, o którym mowa w przepisie art. 43b ustawy z dnia 10 kwietnia 1997 r. Prawo energetyczne na okoliczności: treści tego dowodu, przysługiwania Wnioskodawcy koncesji na dystrybucję energii elektrycznej oraz zakresu terytorialnego przedmiotowej koncesji, przysługiwania Wnioskodawcy własności Linii stanowiącej odcinek sieci dystrybucyjnej,

**Z komentarzem [PGED20]:** Właściwy jest starosta, zaś w miastach na prawach powiatu prezydent miasta. W obu przypadkach wg położenia nieruchomości.

**Z komentarzem [PGED21]:** Proszę podać w miarę możliwości szczegółowo drzewa/krzewy (liczba, gatunek).

**Z komentarzem [PGED22]:** Proszę podać obszar niezbędny do wykonania prac na tej nieruchomości – łącznie z pasem dojazdu do miejsca wykonywania robót, miejscem potrzebnym na postój pojazdów, itp.

**Z komentarzem [PGED23]:** Przedłożone przez Spółkę dowody będą w praktyce jedynymi, którymi będzie dysponował organ przy wydawaniu decyzji – należy więc szczególnie zwrócić uwagę na ich staranne zgromadzenie i powiązanie z sytuacją na Nieruchomości

Opis Przedmiotu Zamówienia (OPZ) na Usługę wycinki drzew, krzewów, podrostów i gałęzi oraz odtworzenie pasa technologicznego w pobliżu wytypowanych czynnych linii elektroenergetycznych SN na terenie Oddziału ..... PGE Dystrybucja S.A.  
Numer postępowania: .....

Załącznik 2/B do INST 30167/A Instrukcja planowania oraz wykonywania prac związanych z czyszczeniem tras linii elektroenergetycznych z drzew gałęzi i krzewów

Obowiązuje od: 2025/03/03

- c. karta środka trwałego ..... / dowód przyjęcia środka trwałego nr ..... z dnia .....  
celem wykazania: treści tego dowodu, przysługiwania PGE Dystrybucja S.A. prawa własności .....  
(dalej: Urządzenia) oraz wchodzenia Urządzeń w skład sieci dystrybucyjnej Spółki,
- d. wydruk aktualnej treści elektronicznej księgi wieczystej nr ..... prowadzonej dla Nieruchomości celem wykazania: treści tego dowodu, przysługiwania ..... prawa własności / prawa użytkowania wieczystego\* Nieruchomości,
- e. .... celem wykazania: treści tego dowodu, wyglądu Urządzeń i ich otoczenia, roślinności występującej w pobliżu Urządzeń, występowania nagłej potrzeby zapobieżenia powstaniu znacznej szkody,
- f. .... celem wykazania: treści tego dowodu, powzięcia dnia ..... r. przez Spółkę wiedzy o występowaniu na Nieruchomości stanu zagrożenia powstaniem znacznej szkody, związanego z nadmiernym zbliżeniem roślinności do Urządzeń,
- g. .... celem wykazania: treści tego dowodu, obszaru Nieruchomości niezbędnego do zajęcia w celu wykonania prac polegających na ....., zakresu czynności niezbędnych do podjęcia na Nieruchomości w celu wykonania prac polegających na ..... i wymaganego w tym celu czasu,
- h. .... celem wykazania: treści tego dowodu, występowania nagłej potrzeby zapobieżenia powstaniu znacznej szkody.

#### Uzasadnienie

Spółka prowadzi działalność w zakresie dystrybucji energii elektrycznej w oparciu o koncesję udzieloną jej przez Prezesa Urzędu Regulacji Energetyki m.in. na obszarze, gdzie położona jest Nieruchomość i jest ona Operatorem Systemu Dystrybucyjnego – ciężar na niej obowiązki wynikające z przepisów art. 4 ust. 1 ustawy z dnia 10 kwietnia 1997 r. Prawo energetyczne oraz z art. 9c ust. 3 pkt 2 tej ustawy.

Spółka jest właścicielem Urządzeń, które wchodzą w skład jej sieci dystrybucyjnej. Urządzenia nie stanowią części składowych Nieruchomości – stosownie do przepisu art. 49 § 1 ustawy z dnia 23 kwietnia 1964 r. Kodeks cywilny.

Właścicielem / użytkownikiem wieczystym\* Nieruchomości jest ..... Na Nieruchomości znajdują się Urządzenia, zaś w ich pobliżu rosną drzewa / krzewy\* ..... Urządzenia zasilają w energię elektryczną .....

Dnia ..... r. pracownicy Spółki ..... powzięli wiadomość o tym, że w przypadku Urządzeń na Nieruchomości występuje nadmierne zbliżenie elementów roślinności do Urządzeń. Tego dnia pracownicy Spółki zaobserwowali .....

Stan ten został udokumentowany poprzez .....

Odległość elementów roślinności od elementów Urządzeń powinna wynosić minimalnie ..... Z obserwacji pracowników Spółki i sporządzonej przez nich dnia ..... r. dokumentacji wynika, że odległości te zostały przekroczone. Opisany stan wskazuje na istotne, bezpośrednie zagrożenie bezpieczeństwa dla życia i zdrowia ludzi oraz dla mienia. Zagrożenie to wiąże się z:

**Z komentarzem [PGED24]:** Oznaczyć urządzenia Spółki.

**Z komentarzem [PGED25]:** Proszę wymienić i załączyć dowody dotyczące stanu faktycznego ustalonego w terenie i istniejącego stanu zagrożenia związanego ze zbliżeniem roślinności do infrastruktury Spółki – np. zdjęcia (najlepiej opatrzone datami), filmy, szkice, notatki służbowe itp.

Proszę załączyć również dokumenty przedstawiające właściwą odległość roślinności wobec urządzeń np. wyciąg z Polskiej Normy.

**Z komentarzem [PGED26]:** Proszę wymienić i załączyć dowody dotyczące daty (ważny jest konkretny dzień) dowiedzenia się przez pracownika Spółki o występowaniu stanu zagrożenia związanego ze zbliżeniem roślinności do infrastruktury Spółki – np. zdjęcia opatrzone datami, filmy, notatki służbowe, oświadczenia pracowników.

**Z komentarzem [PGED27]:** Proszę wymienić i załączyć dowody dotyczące:  
- prac do wykonania na nieruchomości,  
- czasu niezbędnego dla ich realizacji  
- obszaru zajęcia terenu,  
np. harmonogramy i wykazy prac, szkice itp.;  
tu powinna być przedłożona mapa przedstawiająca niezbędny zakres zajęcia Nieruchomości, która ma być załącznikiem do zawnioskowanej decyzji.

**Z komentarzem [PGED28]:** Proszę wymienić i załączyć dowody dotyczące możliwych negatywnych następstw utrzymywania się aktualnego stanu na Nieruchomości np. dotyczące liczby odbiorców, którzy mogliby zostać dotknięci ograniczeniem lub przerwaniem dostaw energii w przypadku zerwania linii.

Mogą to być schematyczne mapy sieci, z uproszczonym zaznaczeniem obszaru, który będzie dotknięty awarią, ew. oświadczenie pracownika Spółki wskazujące miejscowości, które odczują skutki uszkodzenia linii.

**Z komentarzem [PGED29]:** Proszę podać gatunki, w miarę możliwości liczbę drzew lub krzewów.

**Z komentarzem [PGED30]:** Proszę opisać obszar zasilany dzięki Urządzeniom (w pewnym uproszczeniu - nazwy miejscowości / dzielnice miasta).

**Z komentarzem [PGED31]:** Proszę podać imiona i nazwiska, stanowiska służbowe.

**Z komentarzem [PGED32]:** Proszę opisać dokładnie co stwierdzono np. wrośnięcie gałęzi w przewody linii, iskrzenie, występowanie nadpalonych gałęzi itp..

**Z komentarzem [PGED33]:** Proszę opisać co zrobiono z tą informacją – np. sporządzono notatkę, wykonano zdjęcia, zgłoszono zlecenie wewnętrzne itp.

**Z komentarzem [PGED34]:** Opisać dokładnie niezbędne odległości pionowe i poziome wg zasad stosowanych przez Spółkę, które mają zastosowanie do Urządzeń

Opis Przedmiotu Zamówienia (OPZ) na Usługę wycinki drzew, krzewów, podrostów i gałęzi oraz odtworzenie pasa technologicznego w pobliżu wytypowanych czynnych linii elektroenergetycznych SN na terenie Oddziału ..... PGE Dystrybucja S.A.  
Numer postępowania: .....

Załącznik 2/B do INST 30167/A Instrukcja planowania oraz wykonywania prac związanych z czyszczeniem tras linii elektroenergetycznych z drzew gałęzi i krzewów

Obowiązuje od: 2025/03/03

- 1) ryzykiem awarii Urządzeń w przypadku zerwania przewodów linii lub jej awaryjnego wyłączenia co skutkowałoby ograniczeniem lub przerwaniem zaopatrzenia odbiorców w energię elektryczną,
- 2) ryzykiem porażenia prądem elektrycznym osób przebywających w pobliżu wskazanej roślinności,
- 3) ryzykiem pożaru.

Powyższe ryzyka odnoszą się przede wszystkim do następujących obiektów na Nieruchomości: [ ]

Niezależnie od powyższego zagrożenia, w przypadku uszkodzenia Urządzeń, nastąpiły poważne zakłócenia w dostawie energii elektrycznej dla obszaru [ ]

Stosownie do stanowiska wyrażonego przez Naczelny Sąd Administracyjny w wyroku z 4 marca 2016 r. (I OSK 1274/14): „Nagła potrzeba nie jest równoznaczna z nagłością mającego nastąpić zdarzenia, lecz, jak prawidłowo stwierdził Sąd, wskazuje na sytuację nadzwyczajną jako przyczynę zagrożenia, a mianowicie katastrofy, awarie urządzeń lub sieci itp. Istotą tej przesłanki jest taka nieprzewidywalna sytuacja lub stan, które nakazują szybkie, natychmiastowe działanie w celu zapobieżenia powstaniu znacznej szkody, przy czym podstawą wydania decyzji powinny być także wiarygodne informacje, z których wynika potrzeba niezwłocznego działania. Owa nagłość wymaga powiązania zatem z przeciwdziałaniem zdarzeniom, które miałyby w przyszłości wpływ na powstanie znacznej szkody. Chodzi zatem o możliwość wystąpienia zdarzenia, które może zaistnieć bez wpływu człowieka, jak i jego zaniechań, ponieważ szkoda może zaistnieć w każdym momencie, co wymaga odpowiedniej reakcji (...). Oznacza to, że takie zagrożenia mogą nastąpić w sposób niekontrolowany i nagły. Nie można im przeciwdziałać w inny sposób jak odpowiednia wycinka/przycinka zadrzewienia około elektroenergetycznej linii napowietrznej. Wreszcie nagłość (niespodziewanie się) nie oznacza, że wszyscy mają czekać aż nastąpi zagrożenie w postaci awarii, pożaru lub porażenia. Z art. 126 ust. 1 u.g.n. wynika bowiem, że działanie organu polegające na udzieleniu zezwolenia na czasowe zajęcie nieruchomości ma służyć zapobieżeniu powstania szkody, której wielkość w przypadku awarii, pożaru lub porażenia jest trudna do przewidzenia. W tych przypadkach może prowadzić nie tylko do powstania szkody, ale również utraty życia i zdrowia ludzkiego. To zatem w interesie publicznym jest to aby nie doszło do takich zdarzeń.”

W niniejszej sprawie, Spółka uzyskała informację o stanie zagrożenia dnia ..... W konsekwencji, złożenie niniejszego wniosku dnia ..... r. nastąpiło z zachowaniem wymaganej łączności czasowej.

Jak wskazał Wojewódzki Sąd Administracyjny w Gdańsku w wyroku z 18 września 2019 r. (II SA/Gd 146/19): „Istotą przesłanki „nagłej potrzeby zapobieżenia powstaniu znacznej szkody”, o której mowa w tym przepisie, jest taka nieprzewidywalna sytuacja lub stan, które nakazują szybkie działanie w celu zapobieżenia powstaniu znacznej szkody. „Nagłość” powinna pozostawać w związku z koniecznością przeciwdziałania zdarzeniom, które miałyby w przyszłości wpływ na powstanie znacznej szkody. Chodzi zatem o możliwość wystąpienia zdarzenia, które może zaistnieć bez wpływu człowieka, jak i w wyniku popełnionych przez niego zaniechań, ponieważ szkoda może zaistnieć w każdym momencie, co wymaga odpowiedniej reakcji. Poza klasycznymi przykładami zdarzeń o charakterze „siły wyższej”, w tym działania siły przyrody, występować będą szczególne sytuacje, które dla prowadzonego postępowania administracyjnego będą zdarzeniami nagłymi i nie do przewidzenia lub zapobieżenia. Kluczowe znaczenie dla zaistnienia tej przesłanki ma to, że potrzeba zapobieżenia znacznej szkodzi musi być nagła. W orzecznictwie akcentuje się, że istotą tej przesłanki jest nieprzewidywalna sytuacja lub stan, które nakazują szybkie, niezwłoczne działanie w celu zapobieżenia powstaniu znacznej szkody, przy czym podstawą wydania decyzji powinny być także wiarygodne informacje, z których wynika potrzeba niezwłocznego działania (zob. wyrok NSA z 5 lutego 2009 r., I OSK 301/08; wyrok WSA we Wrocławiu z 9 grudnia 2010 r., II SA/Wr 555/10; wyrok NSA z dnia 4 marca 2016 r., I OSK 1274/14)”.

Równocześnie, nie ma możliwości usunięcia stanu zagrożenia w sposób inny niż poprzez wycięcie / przycięcie\* drzew / krzewów\* na Nieruchomości.

Wykonanie wskazanych prac wymaga podjęcia następujących czynności: [ ], które realizacja zajmie ..... dni. Stosownie do przepisu art. 126 ust. 1 u.g.n., okres na który zezwolono na zajęcie nieruchomości jest liczony od dnia zajęcia nieruchomości.

**Z komentarzem [PGED35]:** Proszę opisać co jest na Nieruchomości – czy są tam budynki lub inne miejsca, gdzie przebywają ludzie, którzy mogliby zostać poszkodowani.

**Z komentarzem [PGED36]:** Proszę opisać jaki obszar zostałby dotknięty ewentualnym przetrwaniem dostaw energii za pomocą Urządzeń.

**Z komentarzem [PGED37]:** Wniosek o wydanie decyzji z art. 126 ust. 1 u.g.n. **MUSI być złożony niezwłocznie po powzięciu wiadomości** o tym, że istnieje stan zagrożenia, który uzasadnia zajęcie nieruchomości dla potrzeb wykonania prac.

Nie ma żadnego ścisłego kryterium czasowego – proszę przyjąć, że bezpiecznym okresem jest okres **do 3 dni kalendarzowych** od dnia powzięcia wiadomości o występowaniu stanu zagrożenia do dnia złożenia wniosku o wydanie decyzji.

Decyzja z art. 126 ust. 1 u.g.n. nie może dotyczyć zajęcia nieruchomości dla potrzeb prac planowych, wykonywanych cyklicznie, prac o których potrzebie wykonania wiadomo od dawna. Nie należy we wniosku przedstawiać, że stan zagrożenia istnieje od dawna ani przedstawiać dowodów, z których to by wynikało.

**Z komentarzem [PGED38]:** Proszę opisać co dokładnie na Nieruchomości będzie miało miejsce.

Opis Przedmiotu Zamówienia (OPZ) na Usługę wycinki drzew, krzewów, podrostów i gałęzi oraz odtworzenie pasa technologicznego w pobliżu wytypowanych czynnych linii elektroenergetycznych SN na terenie Oddziału ..... PGE Dystrybucja S.A.

Numer postępowania: .....

Załącznik 2/B do INST 30167/A Instrukcja planowania oraz wykonywania prac związanych z czyszczeniem tras linii elektroenergetycznych z drzew gałęzi i krzewów

Obowiązuje od: 2025/03/03

Wykonanie wskazanych prac wymaga zajęcia terenu ..... m<sup>2</sup>, jak pokazano na załączonej mapie, przy czym teren wykonywania niezbędnych prac ma powierzchnię ..... m<sup>2</sup> (zaznaczono go na mapie .....), pas niezbędny dla potrzeb dojazdu lub dojazdu do terenu wykonywania prac ma powierzchnię ..... m<sup>2</sup> (zaznaczono go na mapie .....). Obszar zajęcia Nieruchomości przedstawiono na mapie, która powinna być stanowić integralną część zawnioskowanej decyzji i powinna zostać do niej załączona.

Równocześnie, przedstawione zagrożenia uzasadniają zakwalifikowanie sytuacji jako uzasadniającej podjęcie działań dla zapobieżenia powstaniu znacznej szkody – to jest usunięcia zagrożenia dla życia i zdrowia ludzi oraz dla mienia. Przy ocenie spełnienia przesłanki „znacznej szkody” wystarczające jest, aby jeden odbiorca zaopatrywany z sieci mógłby ponieść szkodę (wyrok Wojewódzkiego Sądu Administracyjnego w Szczecinie z 26 listopada 2015 r. II SA/Sz 561/15) np. z uwagi na wyłączenie ogrzewania w budynku (zasilanego lub sterowanego energią elektryczną) czy wyłączenia niezbędnej aparatury medycznej (np. używane w domach aparaty CPAP czy koncentratory tlenu).

W pkt 2 osnovy wniosku wskazano na powinność nadania zawnioskowanej decyzji rygoru natychmiastowej wykonalności. Opatrzanie decyzji z art. 126 ust. 1 u.g.n. rygozem natychmiastowej wykonalności przewiduje obligatoryjnie przepis art. 126 ust. 2 u.g.n.

Celem przyspieszenia otrzymania przez Spółkę zawnioskowanej decyzji, uprzejmie proszę o poinformowanie telefonicznie o jej wydaniu ..... pod numerem .....

#### Załączniki:

19. pełnomocnictwo,
20. informacja odpowiadająca odpisowi aktualnemu z KRS Wnioskodawcy,
21. ....

**Z komentarzem [PGED39]:** Proszę podać jak został on zaznaczony np. kolorem czerwonym, linią przerywaną itp.

**Z komentarzem [PGED40]:** Proszę podać jak został on zaznaczony np. kolorem czerwonym, linią przerywaną itp.

**Z komentarzem [PGED41]:** Proszę wskazać, kogo poinformować. Jeśli to możliwe, warto rozważyć osobisty odbiór decyzji w urzędzie przez pełnomocnika, co przyspieszy realizację prac.

**Z komentarzem [PGED42]:** Nie należy dołączać dowodu uiszczenia opłaty skarbowej od pełnomocnictwa z uwagi na zwolnienie wynikające z art. 2 ust.1 pkt 1 lit. h ustawy z dnia 16 listopada 2006 r. o opłacie skarbowej.

**Z komentarzem [PGED43]:** Proszę podać wszystkie załączane dowody wymienione w pkt 3 osnovy wniosku.